

# Centro de Mesa

Este bordado foi trabalhado em três cores, uma composição que você pode recriar variando a cor dos fios indicados. Mas lembre-se: Bom gosto é fundamental!






# Cores Parceiras

O bordado em laranja  
aquece o visual deste  
caminho-de-mesa  
amarelinho.

# Idéia Cósmica

As estrelas em hardanger valorizam a toalha da foto. Contudo, elas ficarão igualmente graciosas se bordadas em toalha branca, rosa...





Aqui o hardanger com motivos natalinos é uma ótima sugestão para se começar a produzir peças para as vendas de fim de ano.



## *A Mesa com uma Estrela*

Éis uma toalha de design marcante  
e simbologia alto astral.



Bor dados  
Yar anas

www.editoraliberato.com.br

O Bordado Feito com Classe!

# Hardanger



EDITORIA  
LIBERATO

Ano I - Nº 1

R\$ 4,40

## Borde Arte!

Decore a casa  
com lindos  
**Caminhos,**  
**Toalhas e**  
**Centros de**  
**Mesa, Cortina,**  
**Paninhos de**  
**Copa e Jogo**  
**de Cama!**

## Seu Natal com mais charme!

As mais belas idéias  
para encher de beleza  
a sua Ceia de Natal!



## 01 - TOALHINHA DE CENTRO EM TRÊS CORES

Criação: Coats Corrente.

Execução: Aparecida M. Navas.

Tamanho: aprox. 48 x 48 cm

**Material:** 85 x 85 cm de cânhamo rústico bege (aprox. 7-8 fios/1 cm do tecido), linha Anchor Torçal Pérola (meadas de 5 g): 5 meadas na cor 379 e duas meadas na cor 341, linha Anchor Perlé (nov. 10 g): 1 nov. na cor 341 e 1 nov. na cor. 1218, agulha Tapestry Corrente nº 18 para a linha Perlé e 22 para a linha Torçal Pérola, tesoura pontiaguda e bem afiada.

**Pontos utilizados:** O quadrícula do fundo representa a trama e o urdume do tecido. As áreas em branco correspondem a fios destilados. Siga as cores indicadas na chave de cores. A parte escurificada do esquema corresponde ao gráfico. **Blocos de pontos retos:** Borde o ponto reto sobre a quantidade de fios indicada no gráfico com a linha Anchor Torçal Pérola. **Obs.:** Note que os blocos na cor 379 são compostos de 7 pontos e os blocos na cor 341 de 8 pontos. **Barras cerzidas 2 x 2:** Trabalhe as barras cerzidas com a linha Anchor Perlé na agulha, cerzindo cada 2 x 2 ou 3 x 3 fios juntos, seguindo o gráfico. **Ponto de casear:** Linha Anchor Torçal Pérola.

**Execução e acabamento:** Chuleie toda a volta do tecido.

Marque o centro puxando um alinhavo do centro da borda superior até o centro da borda inferior. Em seguida, acompanhando um desses alinhavos, meça 13 cm a partir da borda e comece a bordar os blocos de p. retos na cor 341.

Continue seguindo o gráfico. Por último, faça o ponto de casear em toda a volta. **Dica:** Aproveite este motivo e borde uma almofada combinando com a toalha, sem fazer as barras cerzidas.

**Nota:** Ao trabalhar fios torcidos, sempre acompanhe a torção natural do fio. Para um perfeito acabamento dos seus trabalhos utilize as linhas apropriadas para bordado.



Chave de cores

 - Torçal Pérola 379

 - Torçal Pérola 341

 - Pearl Cotton 341

 - Pearl Cotton 1281 (mescla)



## 02 - CAMINHO-DE-MESA AMARELO COM LARANJA

**Execução do diagrama e receita:** Coats Corrente  
**Criação e Execução:** Aparecida Navas

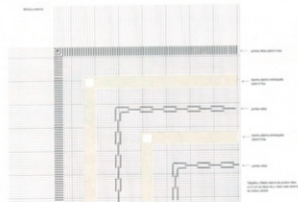
**Tamanho:** Aprox. 122 x 44 cm (sem a franja).

**Material:** Linha Anchor Torçal Pérola (nov. 20 m): 6 meadas na cor 304, linha Anchor Perlé (nov. 10 g): 1 nov. na cor 300, agulha Tapestry Corrente nº 26, linha Corrente Drima para chulear, 145 x 65 cm de cânhamo grosso amarelo (aprox. 6-7 fios/1 cm), tesoura pontiaguda e bem afiada.

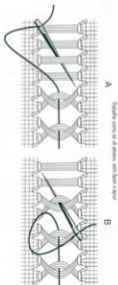
**Pontos utilizados:** O quadriculado do fundo representa a trama e o urdume do tecido. As áreas em branco correspondem a fios desfiados. O gráfico mostra um canto da moldura e o motivo central. **Blocos de pontos retos:** Borda 5 p. retos sobre 4 fios do tecido com a linha Anchor Torçal Pérola cor 304. **Barras cerzidas 2 x 2:** Trabalhe as barras cerzidas com a linha Anchor Torçal Pérola cor 304 cerzindo cada 2 x 2 fios juntos. **Pontos retos:** Borda seguindo o gráfico com a linha Anchor Torçal Pérola cor 304. **Bainha aberta:** Desfie seis fios do tecido até se encontrarem e trabalhe a bainha aberta torcida sobre 2 x 2 fios (a ilustração mostra 4 x 4), com o fio central Anchor Pearl

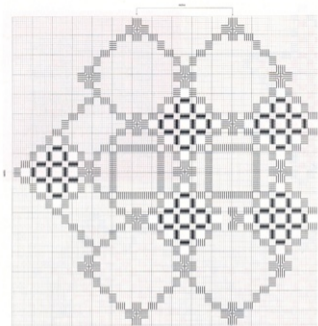
Cotton cor 300. Cubra os cantos com ponto de casear em Anchor Pearl Cotton cor 300.

**Execução e acabamento:** Chuleie toda a volta do tecido. Marque o centro longitudinal da peça puxando um alinhavo do centro de um lado menor até o centro do outro lado menor. Comece a bordar pelo bico central do lado menor fazendo o primeiro grupo de p. retos a aprox. 21 cm da borda. Trabalhe todos os pontos retos e depois desfie os fios e borde as barras cerzidas. Trabalhe o motivo lateral um total de 11 vezes e termine seguindo o começo do gráfico em sentido contrário. **Para a moldura:** Meça 4,5 cm a partir do bloco de pontos retos externo e borde a 1ª fleira interna de p. retos; conte 22 fios do tecido e borde a segunda fleira de pontos retos, conte mais 22 fios e borde a fleira externa de pontos retos. Em seguida, desfie os 6 fios centrais entre as fleiras de p. retos para a bainha aberta e trabalhe como indicado (veja ilustração e esquema). Por último, desfie os fios transversais do tecido paralelos aos lados e apare a franja ao tamanho desejado (na peça da foto = aprox. 3 cm). **Dica:** Se desejar uma toalha mais fina, experimente trocar por cânhamo fino e trabalhe os pontos retos e ponto de casear com Anchor Pearl Cotton. Ou um efeito contrastante: Linha preta sobre fundo branco. **Nota:** Ao trabalhar fios torcidos sempre acompanhe a torção natural do fio. Para um perfeito acabamento dos seus trabalhos, utilize as linhas apropriadas para bordado.



Bainha aberta entrelaçada





### 03 – TOALHA VERMELHA COM ESTRELAS COLORIDAS

**Criação:** Coats Comento  
**Execução:** Aparecida Navas

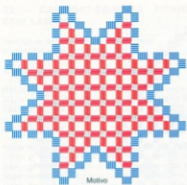
**Tamanho:** Aprox. 85 x 85 cm.

**Materiais:** Linha Anchor Torçal Pérola, seis meadas na cor 410 (azul), linha Anchor Perlé (nov. de 10 g.) 3 nov. na cor 47 (vermelho), 2 nov. na cor 298 (amarelo) e 1 nov. na cor 01 (branco), agulha Tapestry Corrente nº 26, 100 x 100 cm de etamine (7 x 7 blocos de fios do tecido em 1 cm) na cor vermelho, tesoura pontiaguda e bem afiada.

**Pontos utilizados:** O quadriculado de fundo do gráfico representa a trama e o urdume do tecido. Borda seguindo as cores indicadas abaixo. **Blocos de pontos cheios** (Feitos com Torçal Pérola cor 410): Borda cinco pontos cheios sobre quatro blocos de fios do tecido. **Barra cerzidas 2 x 2** (em Anchor Perlé): Trabalhe as barras cerzindo juntos cada 2 x 2 blocos do tecido nas seguintes cores: As 16 estrelas externas na cor 47 (vermelho), as 8 estrelas intermediárias na cor 298 (amarelo) e a estrela central na cor 01 (branco) – veja também o esquema e a foto para as cores. **Ponto ajour da bainha aberta** [Feito em Anchor Perlé na cor 47 (vermelho)]: Desfie 4 blocos de fios do

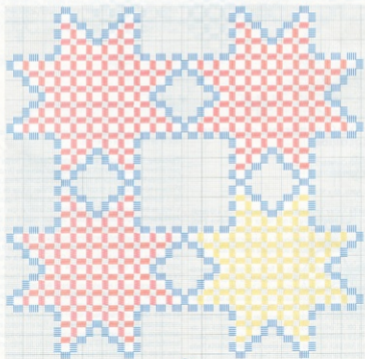
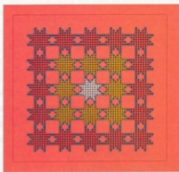
tecido e prenda a barra com o ponto ajour pegando juntos cada dois blocos de fios (= 8 fios do tecido).

**Execução:** Chuleie toda a volta do tecido. Comece a bordar a toalha pelo primeiro bloco de pontos cheios superior esquerdo (A no gráfico) a 16 cm da borda superior do tecido e 18 cm da borda lateral, em azul. Primeiro borde todos os blocos de pontos cheios = total de 5 fileiras de 5 estrelas. Em seguida, desfie os fios no interior de cada estrela e faça as barras cerzidas 2 x 2 seguindo as cores acima indicadas. **Acabamento:** Após terminar todo o bordado meça 6 cm da ponta das estrelas para fora e desfie 4 blocos de fios para o ponto ajour, do centro de cada lado indo para fora e no lugar onde os fios se encontram (nos cantos), cirza-os para dentro. Em seguida meça 9 cm além do desfilado e apare o tecido. Rebata 01 cm em toda a volta a ferro para o avesso e depois, dobre mais 4 cm para o avesso e alinhe (a dobra interna da barra encosta no final da trilha de fios desfilados). Faça um acabamento mitrado nos cantos. Por último prenda a barra com o ponto ajour feito com a linha Anchor Perlé vermelha. **Dica:** Este motivo é superversátil: basta ir fazendo fileiras de estrelas e mudando as cores. Quem um efeito requintado? experimente bordar as barras cerzidas com Reflecta dourado ou prateado. Use um motivo individual decorando uma camiseta. Vai ser um arraso. **Nota:** Ao trabalhar fios torcidos sempre acompanhe a torção natural do fio. Não aconselhamos o uso de linha Esterlina para bordados em Hardanger.



Motivo

A



## 04 - TOALHA BRANCA DE NATAL

**Criação:** Coats Corrente

**Execução:** Aparecida Navas

**Tamanho:** Aprox. 91 x 91 cm

**MATERIAL:** 1,10 x 1,10 m de cânhamo grosso branco (aprox. 7-8 fios/1 cm do tecido), linha Anchor Torçal Pérola, nove meadas na cor 335 e 7 meadas na cor 230, linha Anchor Reflecta 2 tubos na cor 300 (dourado), agulha Tapestry Corrente nº 22, tesoura pontiaguda e bem afiada.

**Pontos utilizados:** Obs.: O quadrilado do fundo representa a trama e o urdume do tecido. As áreas em branco correspondem a fios desfados. Siga as cores indicadas na chave de cores. A parte escurecida do esquema corresponde ao gráfico - complete os outros lados e motivos correspondentemente. **Pontos retos e blocos de pontos retos:** Siga as indicações do gráfico. **Barras cerzidas 2 x 2:** Trabalhe as barras cerzidas com 2 fios da linha Anchor Reflecta na agulha, cercando cada 2 x 2 fios juntos, seguindo o gráfico. **Ponto de casear:** Linha Anchor Torçal Pérola.

**Execução e acabamento:** Chuleie toda a volta do tecido. Puxe um alinhavo do centro de um lado ao centro do lado contrário e depois, puxe mais um alinhavo do centro de um canto ao centro do outro canto. Esses alinhavos são guias para o trabalho. Inicie o trabalho pelo centro de um lado, começando com os p. retos, verdes a 10 cm da borda. Faça todos os p. retos, depois apare os fios nos quadrados e faça as barras cerzidas com a linha Reflecta. Por último, vem o ponto de casear em toda a volta. Apare o tecido excedente em toda a volta, rente ao ponto de casear, cuidadosamente. Se desejar, passe um pouco de cola para tecido no avesso das bordas para fixar o trabalho. **Nota:** Ao trabalhar fios torcidos, sempre acompanhe a torção natural do fio. Para um perfeito acabamento dos seus trabalhos, utilize as linhas apropriadas para bordado.

Chave de cores

- Torçal Pérola 335    ● Reflecta 300 (dourado)  
● Torçal Pérola 230



## 05 - TOALHA VERMELHA ESTRELA

Criação e execução: Sonia Gerold e Profª Cleide (Casa Henrique)

Tamanho: Aprox. 69 x 65 cm

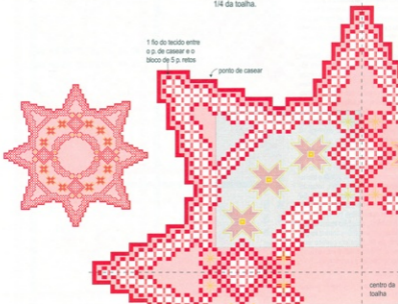
**Material:** Linha Anchor Torçal Pérola (meadas 20 m), 20 meadas na cor 46, linha Coats Reflecta (tubos com aprox. 100 m), um tubo cor 300 (dourado), agulha Tapestry Corrente nº 24, 0,90 m de cânhamo grosso vermelho (aprox. 6-7 fios/1 cm), tesoura pontiaguda e bem afiada.

**Pontos utilizados:** Obs.: o gráfico esquemático representa 1/4 da toalha. A parte com fundo acinzentada encontra-se aumentada. O quadriculado do fundo do detalhe representa a trama e o urdume do tecido. **Blocos de pontos retos:** Faça 5 pontos retos sobre 4 fios do tecido com a linha Anchor Torçal Pérola. **Barras cerzidas:** Com o fio Anchor Torçal Pérola trabalhe cerzindo juntos cada 2 x 2 fios do tecido. **Estrela grande:** Trabalhe os pontos retos das pernas da estrela com a linha Anchor Torçal Pérola seguindo o gráfico esquemático. Depois, no miolo da estrela faça os ilhoses com 1 fio da linha Reflecta dourada e borde todo o contorno em p. atrás também com 1 fio

da linha Reflecta dourada, como mostra o detalhe ampliado. **Estrela pequena:** Trabalhe com 1 fio da linha Reflecta dourada segundo o detalhe ampliado e o gráfico esquemático. **Ponto de casear:** Trabalhe o p. de casear com a linha Anchor Torçal Pérola em toda a volta da toalha a 1 fio dos blocos de p. retos.

**Execução:** Do tecido corte um quadrado de 90 x 90 cm e chuleie toda a volta. Com linha de cor contrastante, puxe um alinhavo do meio de um lado ao meio do lado contrário. Borda segundo o gráfico esquemático usando o detalhe ampliado como referência. Inicie pelo centro do gráfico esquemático, centralizado no tecido (cruzamento dos alinhavos). Primeiro borde todos os pontos retos, depois apare os fios do tecido com cuidado e faça as barras cerzidas. Em seguida, trabalhe os p. de casear e faça os contornos e miolos com a linha Reflecta. Por último, com a tesoura pontiaguda, apare os fios excedentes do tecido em toda a volta da toalha, cuidadosamente. Se desejar, passe cola para tecido no avesso do p. de casear para fixar as bordas. Passe a peça pronta a ferro sob um pano úmido. **Nota:** Ao trabalhar fios torcidos sempre acompanhe a torção natural do fio. Para um perfeito acabamento dos seus trabalhos, utilize as linhas apropriadas para bordado.

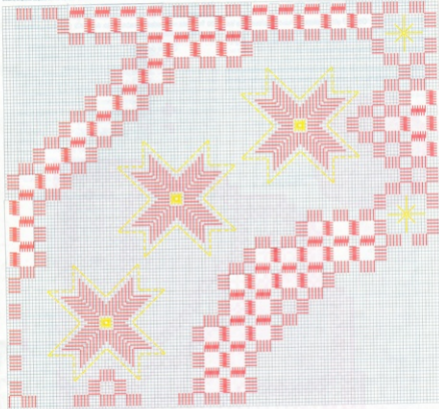
Gráfico esquemático  
1/4 da toalha.



**PROVA LA TECNICA DEL QUADRATO**  
 Questa tecnica di ricamo è molto antica e si trova in  
 tutti i paesi del mondo. È molto facile da imparare e  
 permette di realizzare ricami molto originali e  
 decorativi. In questa pagina vi presentiamo un  
 ricamo in quadrato con motivi geometrici e  
 colori vivaci.

**LA TECNICA DEL QUADRATO**  
 Questa tecnica di ricamo è molto antica e si trova in  
 tutti i paesi del mondo. È molto facile da imparare e  
 permette di realizzare ricami molto originali e  
 decorativi. In questa pagina vi presentiamo un  
 ricamo in quadrato con motivi geometrici e  
 colori vivaci.

Dettaglio ampliato da parte con fondo a rete



## 06 - TOALHA VERMELHA REDONDA

**Criação e execução:** Sonia Geroldo e Profª Cleide (Casa Henrique)

**Tamanho:** Aprox. 61 x 65 cm

**Material:** Linha Anchor Torçal Pérola 17 meadas na cor 46, agulha Tapestry Corrente nº 24, 0,90 m de cânhamo grosso vermelho (aprox. 6-7 fios/1 cm), tesoura pontiaguda e bem afiada.

**Pontos utilizados:** Obs.: O quadriculado do fundo representa a trama e o urdume do tecido. **Blocos de pontos retos:** Faça 5 pontos retos sobre 4 fios do tecido. **Barras cerzidas:** Trabalhe cerzindo 2 x 2 fios do tecido. Ponto de casear em toda a volta.

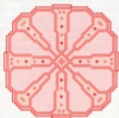
**Execução:** Do tecido corte um quadrado de 90 x 90 cm e chuleie toda a volta. Com linha de cor contrastante, puxe um alinhavo do meio de

um lado ao meio do lado contrário. Borte seguindo o gráfico começando pelo centro do gráfico no centro do tecido (cruzamento dos alinhavos). Primeiro borte todos os pontos retos, depois apare os fios do tecido com cuidado e faça as barras cerzidas. Em seguida, trabalhe os p. de casear. Por último, com a tesoura pontiaguda, apare os fios excedentes do tecido em toda a volta da toalha, cuidadosamente. Se desejar, passe cola para tecido no avesso do p. de casear para fixar as bordas. Passe a peça pronta a ferro sob um pano úmido.

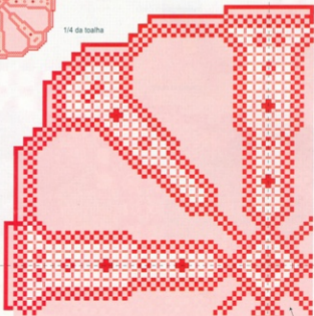
**Nota:** Ao trabalhar fios torcidos sempre acompanhe a torção natural do fio. Para um perfeito acabamento dos seus trabalhos, utilize as linhas apropriadas para bordado.

Chave de sinais

- |   |   |                       |
|---|---|-----------------------|
|  |  | blocos de 5 p. retos  |
|  |  | barras cerzidas 2 x 2 |
|  |  | motivo de p. reto     |
|  |  | ponto de casear       |



1/4 da toalha



centro da toalha

## 07 - TOALHA VERMELHA QUADRADA COM DETALHES DOURADOS

**Criação e Execução:** Mariângela Sugaya

**Tamanho:** Aprox. 90 x 90 cm.

**Materiais:** Linha Anchor Torçal Pérola: onze meadas na cor 335, linha Anchor Perlé (nov. de 10 g.) dois novelos na cor 32, linha Reflecta: 1 tubo dourado; 1,10 x 1,10 m de cânhamo grosso vermelho (6-7 fios do tecido/1 cm); agulha Tapestry Corrente nº 18 para a linha Reflecta, nº 22 para a linha Torçal Pérola e nº 24 para a Perlé, linha Drima Corrente vermelha, tesoura pontiaguda e bem afiada.

**Pontos utilizados:** O gráfico maior representa 1/4 da toalha e cada quadradinho do fundo corresponde a 4x4 fios do tecido. O gráfico menor corresponde ao detalhe sobre fundo acinzentado do gráfico maior e cada linha do quadriculado corresponde a 1 fio do tecido. **Blocos de cinco pontos cheios sobre quatro fios do tecido:** Siga os gráficos com o fio Anchor Torçal Pérola 335. **Barra cerzida:** Faça cada barra cerzida sobre 2 x 2 fios do tecido com a linha Anchor Perlé 46. Passe o fio por cima de dois fios do tecido e depois por baixo dos dois fios seguintes e volte da mesma forma "cerzindo" a barra em movimentos de ida e volta. **Ilhoses e leque:** Siga o gráfico com dois fios da linha Reflecta dourada. **Ponto cruz:** Trabalhe com a linha Anchor Torçal Pérola 335, feito sobre 4 x 8 fios do tecido, como se vê no gráfico.

**Execução:** Passe um alíinho do centro de um lado ao centro do lado

contrário e mais um alíinho do centro de um canto ao centro do outro canto. O cruzamento dos alíinhos corresponde ao centro da toalha. Comece a bordar pelo centro. Trabalhe primeiro todos os blocos de ponto cheio, pontos cruz, ilhoses e leques. Em seguida, cuidadosamente, corte os fios a serem desfiados e trabalhe as barras cerzidas. **Nota:** preste atenção no sentido dos pontos - veja o detalhe!

**Acabamento:** Apare o tecido com o bordado centralizado e de forma que haja 6 cm em toda a volta além do bordado. Chuleie toda a volta do caminho com uma carreira de ponto ziguezague à máquina com a linha vermelha. Pregue a renda. **Dica:** Aproveite o motivo da estrela para fazer um enfeite de porta simples, mas com muito efeito: borde a estrela central sem fazer os blocos de ponto cheio externos, tome com um tecido verde grosso de sua preferência e borde a fleira externa de blocos de p. cheio pegando os dois tecidos. Apare rente à borda. Quer uma estrela mais bonita ainda? Borde em cânhamo duplo e apare em toda a volta. Por último, prenda uma alça para pendurar numa ponta da estrela. **Nota:** Ao trabalhar fios torcidos sempre acompanhe a torção natural do fio. Não aconselhamos o uso de Linha Esterlina para bordados em ponto reto ou cheio.

Chave de cores:

TP cor 335

PC cor 32

R dourado

TP = Anchor Torçal Pérola

PC = Anchor Pearl Cotton

R = Anchor Reflecta

Chave de sinais e cores:

TP cor 335

bloco de 5 p. cheios sobre 4 fios

TP cor 335

bloco de 5 p. cheios sobre 8 fios

PC cor 32

barra cerzida 2x2

R dourado - ilhos

TP cor 335 p. cruz

R dourado

R dourado

TP = Anchor Torçal Pérola

PC = Anchor Pearl Cotton

R = Anchor Reflecta

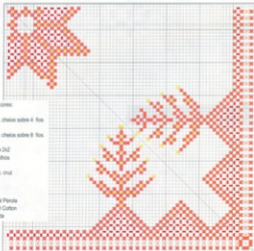


Gráfico = 1/4 da toalha  
Cruzamento das linhas torçadas = centro do gráfico

quadradinho = 4 fios do tecido





## 08 - CORTINA COM BARRADO AZUL

Criação e execução: Aparecida M. Navas  
Medidas: Aprox. 95 x 115 cm

**Material:** Linha Anchor Torçal Pérola nas cores e quantidades na chave de cores, linha Anchor Perlé (nov. 10 g) nas cores e quantidades na chave de cores, agulha Tapestry Corrente nº 22, 1,10 m de tecido para bordar (7 fios do tecido em 1 cm), linha Drima Corrente para as costuras, tesoura pontiaguda e bem afiada, um varão para cortina.

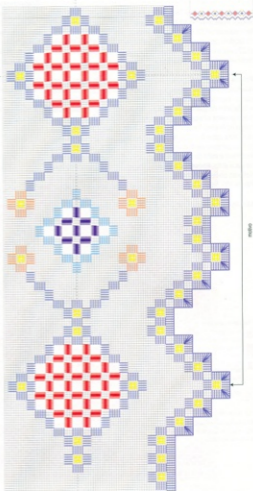
**Pontos utilizados:** Obs.: O quadrícula do fundo do motivo representa a trama e o urdume do tecido, e as áreas brancas correspondem ao tecido desfiado. Siga as cores e fios indicados no respectivo gráfico. **Blocos de pontos retos:** Faça 5 pontos retos sobre 4 fios do tecido com a linha Anchor Torçal Pérola. **Barras cerzidas 2 x 2:** Cerza cada 2 x 2 fios do tecido com a linha Anchor Perlé. **Ilhoses:** Trabalhe com a linha Anchor Perlé 298 como mostra o gráfico. Ponto de casear com a linha Anchor Torçal Pérola 132 em toda a borda inferior.

**Execução:** Corte um retângulo de 110 x 135 cm. Com a linha de cor contrastante, passe um alinhavo do meio do lado menor ao lado contrário um outro alinhavo perpendicular a este, a 113 cm da borda superior. O cruzamento dos alinhavos = centro do motivo. Comece a bordar pelo centro do motivo, fazendo primeiro todos os blocos de p. retos. Comece conforme o gráfico, trabalhe o motivo duas vezes de cada lado do centro e termine em sentido contrário. Depois dos p. retos faça os ilhoses; corte e desfie os fios para trabalhar as barras cerzidas e faça as barras cerzidas. Por último, faça o ponto de casear na borda inferior.

**Acabamento:** Apare o tecido na borda inferior acompanhando o p. de casear sem cortar nenhum fio do bordado. Apare as laterais a 2 cm do último p. de casear de cada lateral. Rebata 1 cm a ferro para o avesso e depois dobre mais 1 cm e costure. Dobre 1 cm do alto a ferro para o avesso e depois dobre mais 8 cm para o avesso e passe uma costura. Passe o varão pelo túnel formado. **Nota:** Ao trabalhar fios torcidos sempre acompanhe a torção natural do fio. Para um perfeito acabamento dos seus trabalhos, utilize as linhas apropriadas para o bordado.

### Chave de cores

-  = Anchor Torçal Pérola 132, 2 meadas
-  = Anchor Torçal Pérola 130, 1 meada
-  = Anchor Torçal Pérola 326, 1 meada
-  = Anchor Perlé 333, 1 novelo
-  = Anchor Perlé 298, 1 novelo
-  = Anchor Perlé 134, 1 novelo



## 09 - BARRADO VERMELHO MATIZADO

Criação: Coats Corrente

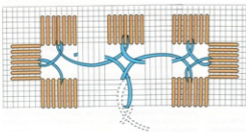
Execução: Aparecida Moren Navas

**Material:** Linha Anchor Torçal Pérola, duas meadas na cor 1203, linha Anchor Perle (nov. de 10 g): 1 nov. em cada uma das cores 13 e 11, agulha Corrente Tapestry nº 22, linha Corrente Drima branca para as costuras, aprox. 40 x 85 cm de cânhamo grosso branco (aprox. 6-7 fios do tecido em 1 cm), tesoura pontiaguda e bem afiada.

**Pontos utilizados:** Obs.: 1) O quadriculado no fundo do gráfico corresponde aos fios do tecido. 2) Os espaços em branco indicam onde são cortados e desfiados fios do tecido. 3) O traçado preto indica os alinhavos auxiliares. **Blocos de pontos retos:** Faça cada ponto reto sobre 5 fios do tecido seguindo a disposição e as cores indicadas no gráfico. **Barras cerzidas 2/2:** Trabalhe as barras cerzidas sobre 4 fios do tecido, passando a agulha por cima e por baixo de 2 fios. **Ponto espírito:** Ele é feito entre os blocos de pontos retos como mostra a ilustração. **Ajour simples:** Faça um acabamento em ajour simples sobre 2 fios na altura e pegando dois fios na largura.

**Execução:** Com uma linha de cor contrastante, puxe um alinhavo pelo centro do tecido, de cima para baixo. Depois, puxe outro alinhavo paralelo à borda superior, a 25 cm dela, de uma lateral à outra. Esses alinhavos são linhas auxiliares para ajudar no seu trabalho, e o cruzamento desses alinhavos indica por onde se deve começar o trabalho. Borda primeiro os blocos de pontos retos. Em seguida, corte os fios entre os blocos de pontos retos como indicado no gráfico e trabalhe as barras cerzidas. Na seqüência, borde o ponto espírito e, por último, o ponto de casear seguindo reto nas laterais por 25 cm de cada lado. Trabalhe o motivo 2 v. de cada lado do motivo central e comece e termine seguindo o motivo de canto. Acabamento: Apare a borda superior 2 cm acima do ponto de casear. Apare os fios excedentes ao longo de toda a volta restante dos bicos, acompanhando o ponto de casear, cuidadosamente, sem cortar o fio. Apare as laterais dos 2 cm do alto e rebata a borda lateral para o avesso. Faça uma bainha dupla no alto de 1 cm de largura e costure.

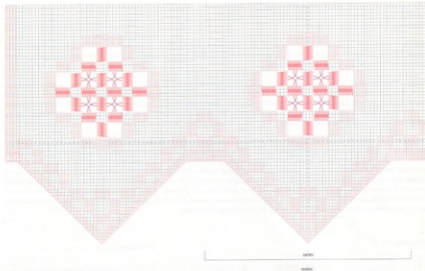
Ponto espírito



Chave de cores e sinais

- = bloco de 5 p. retos feitos sobre 4 fios do tecido com a linha Anchor Torçal Pérola cor 1203
- = pontos de casear feitos sobre 4 fios do tecido com a linha Anchor Torçal Pérola cor 1203
- = barra cerzida 2/2 com a linha Anchor Perle 13
- = ponto espírito com a linha Anchor Perle 11





## 10 - BARRADO AZUL MATIZADO

**Criação:** Coats Corrente

**Execução:** Aparecida Moretin Navas

**Material:** Linha Anchor Torçal Pérola, duas meadas na cor 1212, linha Anchor Perlé (nov. de 10 g): 1 nov. na cor 292, agulha Corrente Tapestry nº 22, linha Corrente Drima branca para as costuras, aprox. 45 x 85 cm de cânhamo grosso branco (aprox. 6-7 fios do tecido em 1 cm), tesoura pontiaguda e bem afiada.

**Pontos utilizados:** **Observação:** 1) O quadriculado no fundo do gráfico corresponde aos fios do tecido. 2) Os espaços em branco indicam onde são cortados e desfilados fios do tecido. 3) O tracejado preto indica os alinhavos auxiliares. **Blocos de pontos retos:** Faça cada ponto reto sobre 5 fios do tecido seguindo a disposição e as cores indicadas no gráfico. **Barra cerzidas 2/2:** Trabalhe as barras cerzidas sobre 4 fios do tecido, passando a agulha por cima e por baixo de 2 fios. **Ajour simples:** Faça um acabamento em ajour simples sobre 2 fios na altura e pegando dois fios na largura.

**Execução:** Com uma linha de cor contrastante, puxe um alinhavo pelo centro do tecido, de cima para baixo. Depois, puxe outro alinhavo paralelo à borda superior, a 22 cm dela, de uma lateral à outra. Esses alinhavos são linhas auxiliares para ajudar no seu trabalho, e o cruzamento desses alinhavos indica por onde se deve começar o trabalho. Borde primeiro os blocos de pontos retos. Em seguida, corte os fios entre os blocos de pontos retos como indicado no gráfico e trabalhe as barras cerzidas. Por último, borde o ponto de casear seguindo reto nas laterais por 25 cm de cada lado. Trabalhe o motivo 2 v. de cada lado do motivo central e comece e termine seguindo o motivo de canto.

**Acabamento:** Apare a borda superior 3,5 cm acima do ponto de casear lateral. Apare os fios excedentes ao longo de toda a volta restante dos bicos e das laterais, acompanhando o ponto de casear, cuidadosamente, sem cortar o fio. Apare as laterais dos 3,5 cm do alto e rebata a borda lateral para o avesso. Faça uma bainha dupla no alto de 1,5 cm de largura e costure.

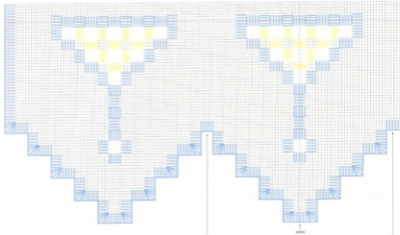


Chave de cores e sinais

 • bloco de 5 p. retos feitos sobre 4 fios do tecido com a linha Anchor Torçal Pérola cor 1212

 • pontos de casear feitos sobre 4 fios do tecido com a linha Anchor Torçal Pérola cor 1212

 • barra cerzida 2/2 com a linha Anchor Perlé 292



## 11 - PANO DE PRATO COM BARRADO DE XICARA

**Criação:** Coats Corrente

**Execução:** Aparecida Moretin Navas

**Material:** Linha Anchor Torçal Pérola 1 meada em cada uma das cores 1216 e 55, linha Anchor Perle (nov. de 10 g): 1 nov. em cada uma das cores 255 e 290, agulha Corrente Tapestry nº 22, linha Corrente Drima branca para as costuras, aprox. 70 x 80 cm de cânhamo fino branco (10 fios do tecido em 1 cm), tesoura pontiaguda e bem afiada.

**Pontos utilizados:** **Obs.:** 1) O quadrícula no fundo do gráfico corresponde aos fios do tecido. 2) Os espaços em branco indicam onde são cortados e desfiados fios do tecido. 3) O traçado preto indica os alinhavos auxiliares. **Blocos de pontos retos:** Faça cada ponto reto sobre 5 fios do tecido seguindo a disposição e as cores indicadas no gráfico. **Barras cerzidas 2/2:** Trabalhe as barras cerzidas sobre 4 fios do tecido, passando a agulha por cima e por baixo de 2 fios. **Ihoses:** Faça pontos retos sobre 2 fios do tecido, sempre partindo do espaço central. **Ajour simples:** Faça um acabamento em ajour simples sobre 2 fios na altura e pegando dois fios na largura.

**Execução:** Com uma linha de cor contrastante, puxe um alinhavo pelo centro do tecido, de cima para baixo. Depois, puxe outro alinhavo paralelo à borda inferior, a 18 cm dela, de uma lateral à outra. Esses alinhavos são linhas auxiliares para ajudar no seu trabalho. Comece a bordar pelo motivo central como indicado no gráfico. Borda primeiro os blocos de pontos retos do contorno superior e inferior conforme o gráfico, e depois siga com eles por mais 45 blocos de cada lado. Borda os outros dois motivos de xícara de forma que haja 5 blocos do contorno antes da primeira xícara e 5 blocos depois da última xícara, como se vê no gráfico. Na seqüência, corte os fios entre os blocos de pontos retos como indicado no gráfico e trabalhe as barras cerzidas. Por último, borde os ihoses.

**Acabamento:** Apsere as laterais do pano a 1,5 cm do bordado do contorno, e a borda superior a 59,5 cm do contorno superior do barrado. Rebata 0,5 cm do tecido nas laterais e na borda superior a ferro para o avesso, dobre mais 0,5 cm para o avesso e passe uma costura rente. Do tecido aparado desfie alguns fios para usar no acabamento inferior do pano. Na borda inferior, com um fio desfiado do tecido, faça um acabamento em ajour a 2 fios do contorno inferior do bordado. Por último, apere o tecido a 2,5 ou 3 cm do ajour e desfie os fios transversais formando a franja.

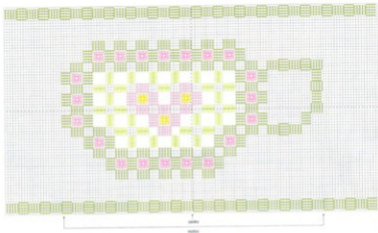
Chave de cores e sinais

 = bloco de 5 p. retos feitos sobre 4 fios do tecido com a linha Anchor Torçal Pérola cor 1216

 = bloco de 5 p. retos feitos sobre 4 fios do tecido

 = barra cerzada 2/2 com a linha Anchor Perle cor 255

 = ihoses com linha Anchor Perle 290



## 12 - PANO DE PRATO COM BARRADO EM FLOR

**Criação:** Coats Corrente

**Execução:** Aparecida Moretin Navas

**Material:** Linha Anchor Torçal Pérola ou meada em cada uma das cores 1202 e 1216, linha Anchor Perlé (nov. de 10 g); 1 nov. em cada uma das cores 330 e 309, agulha Corrente Tapestry nº 22, linha Corrente Drima branca para as costuras, aprox. 70 x 80 cm de cânhamo fino branco (10 fios do tecido em 1 cm), tesoura pontiaguda e bem afiada.

### Pontos utilizados:

**Obs.:** 1) o quadriculado no fundo do gráfico corresponde aos fios do tecido. 2) os espaços em branco indicam onde são cortados e desfiados fios do tecido. 3) o traçado preto indica os alinhavos auxiliares.

**Blocos de pontos retos:** Faça cada ponto reto sobre 5 fios do tecido seguindo a disposição e as cores indicadas no gráfico. **Barras cerzidas 2/2:** Trabalhe as barras cerzidas sobre 4 fios do tecido, passando a agulha por cima e por baixo de 2 fios. **Ajour simples:** Faça um acabamento em ajour simples sobre 2 fios na altura e pegando dois

fios na largura.

**Execução:** Com uma linha de cor contrastante, puxe um alinhavo pelo centro do tecido, de cima para baixo. Depois, puxe outro alinhavo paralelo à borda inferior, a 18 cm dela, de uma lateral à outra. Esses alinhavos são linhas auxiliares para ajudar no seu trabalho. Comece a bordar pelo motivo central como indicado no gráfico. Borda primeiro os blocos de pontos retos. Depois, corte os fios entre os blocos de pontos retos como indicado no gráfico e trabalhe as barras cerzidas. Execute o motivo um total de 5 vezes (1 vez no centro e duas vezes de cada lado) como se vê no gráfico. Após terminar o motivo central, conte 18 fios do tecido para cima e borde o contorno superior como se vê no gráfico. Repita da mesma forma para o contorno inferior, mas a 14 fios.

**Acabamento:** Ajuste as laterais do pano a 1,5 cm do bordado do contorno e a borda superior a 59,5 cm do contorno superior do bordado. Rebata 0,5 cm nas laterais e na borda superior a ferro para o avesso, dobre mais 0,5 cm para o avesso e passe uma costura rente. Do tecido aparado, desfie alguns fios para usar no acabamento inferior do pano. Na borda inferior, com um fio desfiado do tecido, faça um acabamento em ajour a 2 fios do contorno inferior do bordado. Por último, apare o tecido a 2,5 cm do ajour e desfie os fios transversais formando a barra.



Chave de cores e sinais



= bloco de 5 p. retos feitos sobre 4 fios do tecido com a linha Anchor Torçal Pérola cor 1216



= bloco de 5 p. retos feitos sobre 4 fios do tecido com a linha Anchor Torçal Pérola cor 1202



= bloco de 5 p. retos feitos sobre 4 fios do tecido com a linha Anchor Torçal Pérola cor 309



= barra cercada 2/2 com a linha Anchor Perle cor 330



Via Parque Shopping

Av. Ayrton Senna, 3000

Loja 2132 / 2133 - 2º Piso

Barra de Tijuca - Rio de Janeiro/RJ

Tel.: (21)2421-1092 / 2421-1093

## 13 – TOALHA AZUL-ACINZENTADA

Criação e execução: Mariângela Sugaya

Tamanho: Aprox. 77 x 88 cm (sem as franjas)

**Material:** Linha Anchor Torçal Pérola, 12 meadas na cor 159, linha Anchor Perlé (nov. 10 g): Um nov. na cor 159, agulha Tapestry Corrente nº 26, 1,20 m de cânhamo grosso na cor da foto (aprox. 6-7 fios/1 cm), tesoura pontiaguda e bem afiada.

**Pontos utilizados:** Obs: O quadriculado do fundo representa a trama e o urdume do tecido. O gráfico mostra o detalhe sob fundo azulado do esquema. O esquema mostra 1/4 da toalha. Blocos de pontos retos: borde 5 pontos retos sobre 4 fios do tecido com a linha Anchor Torçal Pérola seguindo as cores do gráfico. **Pontos retos:** Siga o gráfico com a linha Anchor Torçal Pérola.

**Barras cerzidas:** Faça as barras cerzidas com a linha Anchor Perlé cerzindo 2 x 2 fios do tecido.

**Ponto ajur italiano:** É feito com a linha Anchor Perlé seguindo a ilustração de execução. Desfie 1 fio do tecido e trabalhe o ponto ajur

sobre 3 fios do tecido pegando 3 fios do tecido (a ilustração mostra 4 x 4).

**Execução:** Importante! O tecido não apresenta uma trama uniforme, ou seja, num sentido ela tem 6 fios por 1 cm e no outro sentido, 7 fios por 1 cm. Essa diferença da trama proporcionará automaticamente o alongado do motivo. Do tecido, corte um quadrado de 120 x 120 cm e chuleie toda a volta. Com linha de cor contrastante, puxe um alinhavo em cruz do meio de um lado ao meio do lado contrário. O cruzamento dos alinhavos corresponde ao centro da toalha e é por onde você deve começar o trabalho. Siga o esquema de trabalho e complete os cantos de acordo. Borde primeiro todos os blocos de pontos retos e pontos retos. Depois corte e desfie os fios e trabalhe as barras cerzidas.

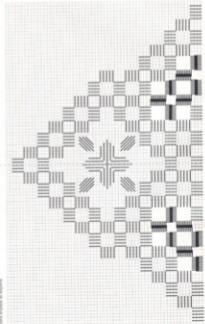
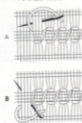
**Acabamento:** Meça 2 cm a partir das pontas dos losangos para fora, desfie um fio do tecido e trabalhe uma carreira de ponto ajur italiano com o avesso do ponto no direito da peça. Em seguida apare o tecido a 2 cm do p. ajur e desfie a franja. **Nota:** Ao trabalhar fios torcidos sempre acompanhe a torção natural do fio. Para um perfeito acabamento dos seus trabalhos utilize as linhas apropriadas para bordado.



131 - MARIÂNGELA SUGAYA



Ponto ajur italiano



## 14 - CAMINHO-DE-MESA EM HARDANGER

Criação e execução: Aparecida M. Navas.

Tamanho: aprox. 42 x 90 cm

**Material:** Linha Anchor Torçal Pérola, cinco meadas na cor 375; linha Anchor Perlé, um novelo em cada uma das cores 313 e 335; 0,60 x 1,10 m de tecido fazenda (6-7 fios do tecido<sup>1</sup> cm); agulha Tapestry Corrente nº 22, para a linha Torçal Pérola e nº 24 para a Perlé; tesoura pontiaguda e bem afiada; cola para tecido.

**Pontos utilizados:** Obs.: O gráfico maior representa 1/4 da toalha e cada quadradinho do fundo corresponde a 4 x 4 fios do tecido. O gráfico menor corresponde ao detalhe sobre fundo esverdeado do gráfico maior e cada linha do quadriculado corresponde a 1 fio do tecido.

**Blocos de 5 pontos cheios sobre 4 fios do tecido:** Siga os gráficos com o fio Anchor Torçal Pérola 375. **Barra cerzida:** Faça cada barra cerzida sobre 2 x 2 fios do tecido com a linha Anchor Perlé: passe o fio por cima de 2 fios do tecido e depois por baixo dos dois fios seguintes e volte da mesma forma "cerzindo" a barra em movimentos de ida e volta nas cores indicadas na chave de cores e sinais. **Ponto cruz duplo:** Com Anchor Perlé 335

**ponto de casear:** Siga o gráfico com o fio Anchor Torçal Pérola 375 e,

em cada canto trabalhe 3 p. de casear no mesmo lugar.

**Execução:** Passe um alinhavo do centro de um lado menor ao centro do lado contrário. Comece a bordar pelo centro de um lado menor, a 9 cm da borda do tecido com um bloco de pontos cheios - deixe o p. de casear para trabalhar por último. Execute primeiro todos os blocos de ponto cheio e os pontos cruz duplos. Em seguida, cuidadosamente, corte os fios a serem desfiados e trabalhe as barras cerzidas. Por último, trabalhe o p. de casear em toda a volta. Nota: preste atenção no sentido dos pontos - veja o detalhe.

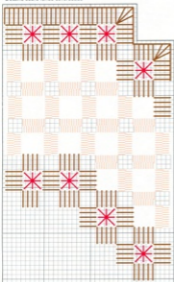
**Acabamento:** Com cuidado, apare o tecido excedente em toda a volta do caminho e passe cola no avesso, reforçando as bordas. **Dica:** Faça uma toalhinha seguindo apenas o losango central e substituindo os blocos de p. cheio externos por p. de casear.

Chave de cores

-  - TP cor 375
-  - PC cor 335
-  - PC cor 313

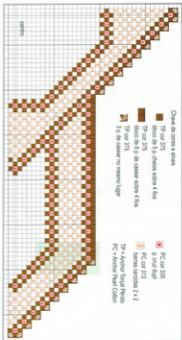
TP = Anchor Torçal Pérola  
PC = Anchor Pearl Cotton

Detalhe sobre fundo esverdeado



Cada linha do quadriculado = 1 fio do tecido

Cada quadradinho do gráfico = 4 x 4 fios do tecido  
O gráfico mostra 1/4 do caminho





## 15 - CAMINHO-DE-MESA BRANCO E AZUL

**Criação e execução:** Mariângela Sugaya.

**Tamanho:** aprox. 42 x 132 cm (sem a renda)

**Material:** Linha Anchor Torçal Pérola, oito meadas na cor 01 (branco); linha Anchor Perle (nov. de 10 g.), um nov. na cor 128 (azul); uma sobra de linha Esterlina 8 na cor branco; agulha Tapestry Corrente nº 22; agulha níquelada para crochê Corrente nº 3 (1,25 mm); 50 x 140 cm de cânhamo grosso (aprox. 67 fios do tecido em 1 cm), em branco; linha Dima Corrente para aplicação da renda; 4 m de renda branca.

**Pontos utilizados:** **Obs.:** O quadriculado do fundo no gráfico representa a trama e o urdume do tecido. Borda seguindo as cores indicadas no gráfico. O gráfico mostra a metade superior do motivo. Complete o lado inferior igual, em sentido contrário. **Pontos retos em branco:** Borda o ponto reto sobre 4 fios do tecido.

**Barras cerzidas 2 x 2 em azul:** Trabalhe as barras cerzidas cerzindo juntos cada 2 x 2 fios do tecido. **Ponto espírito em azul:** Veja o passo-a-passo do ponto e o gráfico. **Ponto iêhós em azul:** Siga o gráfico.

**Execução:** Chuseie toda a volta do tecido. Puxe um alfinho em cruz, do centro de um lado menor ao centro do outro lado menor. Comece fazendo o "x" a aprox. 13 cm da borda. Em seguida, bordé os pontos retos, os blocos de pontos retos e os "x" em branco. Comece conforme o gráfico e trabalhe o motivo um total de 4 vezes e termine seguin-

do o gráfico ao contrário. Após bordar os pontos retos, desfie os fios e faça as barras cerzidas e o ponto espírito em azul.

**Acabamento:** Apare o tecido a 43 x 133 cm com o bordado centralizado. Dobre 0,5 cm em toda a volta para o avesso e alinhave. Com a agulha de crochê e a linha Esterlina, faça uma carreira alternando 1 p. baixo e 2 correntinhas por cima da barra, em intervalos de 4 fios e faça 2 p. juntos no canto. Trab. mais uma carreira alternando p. altos e correntinhas como se vê no diagrama e feche as carreiras com 1 p. baixíssimo. Em seguida, costure a renda na borda externa do crochê.

**Dica:** Aproveite o motivo do começo do gráfico e faça uma almofada (trabalhe do começo do gráfico até a indicação do motivo e termine em sentido contrário).

**Nota:** Ao trabalhar fios torcidos sempre acompanhe a torção natural do fio. Não aconselhamos o uso de Linha Esterlina para bordados em Hardanger.

Chave de cores

-  = Anchor Torçal Pérola branco
-  = Anchor Pearl Cotton 128 (azul)



Chave de sinais do crochê

- = p. baixíssimo
- = costurinha
- = p. baixo alongado
- ↑ = p. alto



Passo a passo do ponto direito



## 16 – JOGO VERDE PARA CAMA DE SOLTEIRO

**Criação:** Coats Corrente

**Execução:** Aparecida M. Navas

**Material:** Linha Anchor Perlé (nov. 10 gl), um nov. em cada uma das cores 243 e 213, agulha Tapestry Corrente nº 24, linha Drima Corrente branca para a aplicação, cânhamo fino (aprox. 10 fios do tecido/1 cm), branco: 30 x 1,70 cm para a vira do lençol e 60 x 26 cm para o detalhe da fronha, tesoura pontiaguda e bem afiada, um jogo de cama verde, 1,55 m de passa-fita e mesma medida de fita de cetim verde.

**Pontos utilizados:** Obs.: O quadrilado do fundo representa a trama e o urdume do tecido. As áreas em branco/preto correspondem a fios desfiados. **Blocos de pontos retos:** Borda 5 p. retos sobre 4 fios do tecido. **Barras cerzidas 2 x 2:** Trabalhe as barras cerzindo cada 2 x 2 fios do tecido juntos. Ponto de casear.

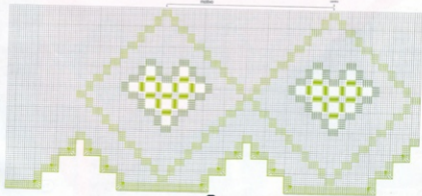
**Execução:** Chuleie toda a volta do tecido. Marque o centro de um lado maior da tira e comece a bordar os blocos de p. retos a 8 cm da borda (= bloco de p. retos inferior). Repita o motivo do gráfico 2 vezes de cada lado para a fronha e termine conforme o gráfico (= 5 losangos)

segundo a chave de cores. Depois desfie os fios e trabalhe as barras cerzidas dos corações. Amarete a borda inferior com o p. de casear seguindo o gráfico e apare o tecido rente à essa borda. Reserve. Trabalhe a tira para a vira do lençol da mesma forma, mas repetindo o motivo um total de 8 vezes de cada lado (= 17 losangos).

**Acabamento:** Apare os três lados não bordados do detalhe da fronha ao tamanho da lateral da fronha mais 0,5 cm. Monte o barrado na parte de trás da fronha, direito contra direito e costure no sulco de união dos dois lados (o lado bordado fica solto sobre a fronha) e fixe bem as pontas. Vire para a frente. Monte a vira do lençol: apare o barrado a 18 cm de largura e costure avesso sobre direito, centralizado, numa borda menor do lençol, a 18 cm de sua borda. Apare as laterais na largura do lençol + 0,5 cm de cada lado. Rebata esses 0,5 cm a ferro para o avesso e costure no lençol. Passe a fita no passa-fita e amarete a borda da vira. **Dica:** Esse motivo é fiável para ser aproveitado em jogo de cama infantil e casal. É só repetir mais vezes a quantidade de motivos necessária. Outra boa ideia é aproveitar como barrado de prateleira. **Nota:** Ao trabalhar fios torcidos sempre acompanhe a torção natural do fio. Para um perfeito acabamento dos seus trabalhos, utilize as linhas apropriadas para bordado.

Chave de cores

- = Pearl Cotton 243
- = Pearl Cotton 213



# Muito Chic

Detalhes dourados em hardanger emprestam um toque festivo à toalhinha vermelha. E ainda, se você preferir, à verde-oliva, azul-rei...



# Que Gracinha!

Veja que idéia maravilhosa para complementar a decoração da copa e da cozinha.





Eis aí duas sugestões tradicionais que dão um toque especial na arrumação de copas e cozinhas.






Panos de copa são sempre atuais. Capriche no bordado e veja o resultado.



# Light

Abaixo temos uma peça leve que pode servir de centro de mesa ou de toalha para uma pequena mesa.





A geometria domina  
bordado e formato da  
bela sugestão deste  
caminho-de-mesa.





# *Elegante e Delicado!*

O bordado com linha branca e azul desenha um delicado grafismo neste caminho-de-mesa.



Fechamos esta edição com um magnífico jogo verde de cama de solteiro.