



VIP ReSize Plus

Руководство пользователя

Программное обеспечение, описанное в данном Руководстве, может быть изменено без предварительного уведомления. Однако авторы сделали все возможное для наиболее точного отражения элементов и принципов работы программы.

Это программное обеспечение может быть использовано только после принятия лицензионного соглашения.

Windows является зарегистрированной торговой маркой корпорации Microsoft. Другие продукты, упомянутые в Руководстве, также могут являться зарегистрированными торговыми марками различных компаний, защищенными международными и национальными законами.

Код установки программы: 920014

412 7115-26

© 2001 Emnet Software Ltd.

Все права защищены.

Printed in Sweden on environmentally friendly paper.



Содержание

Введение	1
Содержание системы	1
Установка программы с компакт-диска	2
Регистрация программы	2
Интерактивные примеры	3
Изменение свойств монитора	4
Запуск программы	5
Меню Пуск (Start)	5
Кнопки на Рабочем столе	5
Ярлык программы	5
Работа с инструментами справки	6
Термины, используемые в программе	8
Виды курсоров мыши	8
Использование клавиатуры	8
Установки	9
Форматы файлов	9
Элементы окна программы	11
Заголовок программы (Title Bar)	11
Строка меню (Menu Bar)	11
Панели инструментов (Toolbars)	11
Рабочая область (Work Area)	12
Фоновая сетка (Background Grid)	12
Строка состояния (Status Bar)	12
Панель управления (Control Panel)	12
Краткие упражнения	13
Изменение размеров вышивки - Бутон розы	13
Изменение размеров и цветов вышивки - Бант	17
Изменение размеров и типов застила - Воздушный шар ..	20
Изменение формы дизайна - Стебель и листья розы	24
Информация для пользователей VIP Digitizing	28
Программа конфигурации VIP Configure	30
Параметры файлов вышивки	30
Краткое описание элементов программы	32
Меню	32
Панели инструментов	35

Введение

Добро пожаловать в программу VIP ReSize Plus! С ней вы сможете уменьшать или увеличивать размеры вышивки. VIP ReSize Plus автоматически пересчитывает стежки, оставляя их плотность постоянной. Более того, возможно изменение формы и типов застила отдельных объектов. Загрузите файл вышивки в программу и переведите его в формат дизайна (.san) для работы с ним.

В данном Руководстве мы опишем содержание пакета программы, процедуру установки с компакт-диска и дадим вам несколько кратких упражнений. Для получения более подробной информации используйте инструменты справки. В программе имеется возможность вызова голосовой подсказки (кнопка, изображенная слева). При нажатии на нее вы услышите справку по текущему разделу. Для получения начальных сведений о программе запустите файл интерактивных примеров (VIP ReSize Plus Tutorials).



Дополнительные сведения о работе с программой вы найдете в файле ReSizePlusReadme.rtf на вашем компакт-диске. Ответы на некоторые технические вопросы находятся в файлах readme.rtf и resizeplustech.rtf в папке Technical.



Самая последняя информация о Вышивальной системе VIP Embroidery System содержится на сайте производителя программы. Для доступа к нему нажмите кнопку, изображенную слева, на Панели инструментов.



Содержание системы

Система ReSize Plus Embroidery включает в себя:

Компакт-диск VIP ReSize Plus
Руководство пользователя VIP ReSize

Установка программы с компакт-диска

1. Закройте все работающие программы на вашем компьютере.
2. Вставьте компакт-диск программы. В появившемся на экране меню выберите Installation (Установка).
3. Прочтите лицензионное соглашение, нажмите кнопку “I accept the terms (Я принимаю условия соглашения)” и нажмите Next (Далее).
4. В блоке Name (Имя) введите ваши имя и фамилию; нажмите Next (Далее).
5. Возможно, появится запрос о коде установки программы (Product Code). Вы найдете его на первой странице Руководства пользователя (User’s Guide) на английском языке. Введите код и нажмите Next (Далее).
6. Для полной установки выберите Complete, для выборочной - Custom. Нажмите Next (Далее).
7. При выборочной установке выберите папку, в которую будет установлена программа. По умолчанию вам будет предложено установить ее в C:\VipEmbroidery.
8. Если вы хотите, чтобы на Рабочем столе вашего компьютера имелась кнопка быстрого доступа к программе, отметьте флажок “Create a shortcut on the desktop”. Нажмите Next (Далее).
9. По окончании процесса установки программа может предложить вам перезагрузить компьютер (Restart). Нажмите Yes.

Регистрация программы

Вы можете зарегистрировать программу в процессе ее установки. Регистрация возможна и позднее с помощью меню Internet.

Если вы хотите отправить по почте регистрационную карточку, распечатайте ее из папки VipEmbroidery\Readme с помощью программы Microsoft® WordPad.

Файлы примеров

При выполнении кратких упражнений вам понадобятся файлы примеров. По умолчанию они находятся в папке C:\VipEmbroidery\Samples\ReSize.

Основная папка программы по умолчанию - C:\VipEmbroidery. Она содержит файлы программы, справки и пять подпапок, описанных ниже:

C:\VipEmbroidery

\MyDesigns	- пустая папка для сохранения ваших дизайнов
\Readme	- файлы Readme и Регистрационная карта
\Samples\ReSize\Can	- файлы дизайнов для кратких упражнений
\Samples\ReSize\Stitch	- файлы вышивок для кратких упражнений
\Tutorials	- интерактивные примеры

Всегда сохраняйте результаты вашей работы в папке

C:\VipEmbroidery\MyDesigns, чтобы не повредить файлы для кратких упражнений в других папках.

Интерактивные примеры

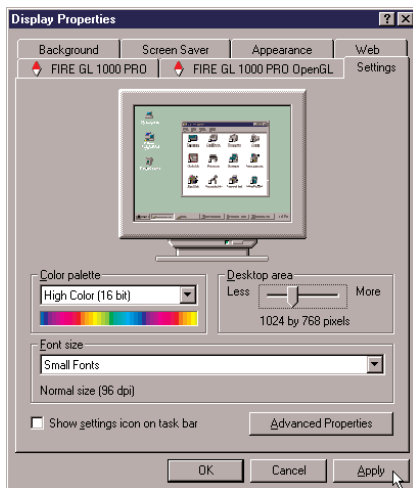
Если при установке программы вы выбрали соответствующую опцию, в меню Пуск (Start) находится группа Embroidery System Tutorials (Интерактивные примеры). Для их запуска:

1. Нажмите Пуск (Start), Программы (Programs), Embroidery System, Tutorials.
2. Выберите VIP ReSize Plus для запуска примеров.

Изменение свойств монитора

Ваш монитор должен иметь разрешение не менее чем 1024 x 768, а палитру цветов - High Color (16 bit) или выше.

1. Щелкните правой кнопкой мыши на любом свободном месте Рабочего стола вашего компьютера.
2. В появившемся на экране меню (показано справа) выберите Properties (Свойства).
3. В окне диалога перейдите во вкладку Settings (Настройка).
4. Установите область экрана (Desktop area) - 1024 x 768 или выше. Проверьте чтобы параметры цветовая палитры были не ниже, чем High Color (16 bit).
5. Нажмите Apply (Применить). При этом параметры экрана изменятся, и появится вопрос, хотите ли вы сохранить изменения. Нажмите OK (возможно компьютер будет перезагружен). При возникновении каких-либо проблем проконсультируйтесь у продавца вашего компьютера.



Запуск программы

Перед первым запуском программы установите параметры реального размера (Real Size) в программе конфигурации VIP Configure (см. стр. 30).

Меню Пуск (Start)

1. Нажмите кнопку Пуск (Start) на Рабочем столе компьютера.
2. Выберите группу Программы (Programs).
3. Выберите группу Embroidery System.
4. Выберите VIP ReSize Plus для запуска программы.

Кнопки на Рабочем столе

Запустить программу можно также с помощью кнопки быстрого доступа на Рабочем столе Windows®.

Кнопка появляется автоматически, если вы выбрали соответствующую опцию при установке программы.



1. Закройте или сверните все работающие программы.
2. Дважды щелкните на ярлыке Embroidery System (изображен слева).
3. В открывшемся окне дважды щелкните на ярлыке программы VIP ReSize Plus для ее запуска.

Ярлык программы



Ярлык VIP ReSize Plus показан слева.

Работа с инструментами справки

Всплывающая подсказка (PopUp Help)

Главная Панель управления (Main)



Используйте кнопку всплывающей подсказки для получения кратких сведений о каком-либо элементе программы VIP ReSize Plus.

1. Нажмите кнопку всплывающей подсказки (PopUp Help), при этом курсор примет вид стрелки со знаком вопроса.
2. Щелкните мышью на интересующем вас элементе окна программы. На экране появится краткая справка по данной теме.
3. Находясь в основном окне программы, нажмите клавишу F1 - вы попадете в окно разделов справки. Отсюда вы можете перейти к любому нужному разделу.

Страница Contents (Содержание)

4. В главном окне справки щелкните мышью на подчеркнутой фразе File Menu (Меню Файл) и вы попадете на другую страницу.
5. Нажмите кнопку Back (Назад) и вы вернетесь к основному разделу.
6. Перейдите во вкладку Contents (Содержание). Из появившегося списка “книг” выберите Viewing Files (Просмотр файлов).
7. Выберите Viewing the Background (Отображение фоновой сетки); появится справка по этой теме.

Для вызова основной страницы справки вы можете использовать меню Help (Справка), Help topics (Разделы справки).

Страница Index (Указатель)

8. Перейдите во вкладку Index (Указатель) и дважды щелкните на фразе “files: managing (файлы: работа с ними)”. Дважды щелкните на строке 1,2,3,4 Command, File Menu и вы попадете в нужный раздел.

Страница Find (Поиск)

9. Перейдите во вкладку Contents (Содержание), затем Find (Поиск). Следуйте инструкциям на экране.

Справка через Интернет



10. Нажмите кнопку, показанную слева для вызова Интернет-справки по программе.

Интерактивные примеры (Embroidery System Tutorials)

Для получения начальных сведений о программе выполните интерактивные примеры. Эти примеры вам понадобятся позднее при выполнении кратких упражнений, описанных в этом Руководстве.

1. Нажмите Пуск (Start), Программы (Programs), Embroidery System, Tutorials.
2. Выберите VIP ReSize Plus для запуска примеров.

О программе (About VIP ReSize Plus)

Номер версии программы вы можете узнать, выбрав в меню Help (Помощь) пункт About VIP ReSize Plus (О программе).

Сочетание клавиш

Клавиши: Alt, H, A

Совет дня (Tip of the Day)

Интересные и полезные сведения по работе с программой вы можете узнать из советов дня. По умолчанию совет дня вызывается при каждом запуске программы. Нажмите ОК или клавишу ENTER для закрытия окна совета. Если вы не хотите, чтобы окно появлялось, снимите флажок Show Tips at Startup (Показывать совет при запуске).

Сочетание клавиш

Клавиши: Alt, H, T

Голосовая справка (Personal Tutor)



Если вы увидите эту кнопку в каком-либо разделе программы, нажав на нее, вы вызовете краткую звуковую справку по этому разделу на английском языке.

Термины, используемые в программе

В этом руководстве и файлах справки различная информация дается разным шрифтом. Например, общие сведения - стандартным текстом. Инструкции и пошаговые примеры обычно пронумерованы, как показано ниже. (Или заключены в скобки.)

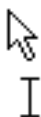
1. Введите число три и нажмите ОК (или клавишу ENTER).

Файлы примеров, необходимые для выполнения кратких упражнений, находятся в папках:
C:\VipEmbroidery\Samples\ReSize\Stitch - файлы вышивки; C:\VipEmbroidery\Samples\ReSize\Can - файлы дизайнов (.can). Сохраняйте созданные вами вышивки в папке C:\VipEmbroidery\MyDesigns для того, чтобы не повредить файлы примеров в других папках.

Важные советы и замечания выделены курсивом.

Щелкнуть мышью на каком-либо элементе означает навести на него курсор, нажать и отпустить левую кнопку мыши. Перетащить элемент означает навести на него курсор и, удерживая нажатой левую кнопку мыши, переместить элемент.

Виды курсоров мыши



Обычно курсор имеет вид стрелки, показанной слева. При вводе текста курсор принимает вид I - линейки, например в окне диалога Save As (Сохранить как).

Использование клавиатуры

Как и в других программах под Windows® некоторые действия можно выполнить с помощью клавиатуры вместо мыши. Например, обычно можно использовать клавишу Enter вместо нажатия на кнопку ОК или применять комбинации клавиш, таких как Ctrl+O, для открытия файла (сначала надо нажать клавишу Ctrl, затем, удерживая ее нажатой, клавишу O). В некоторых случаях возможно применение последовательности клавиш, например Alt, F, V для вызова функции просмотра (View Stitch File).

Установки (Preferences)



Установки дают возможность задать параметры цветов экрана и фоновой сетки. Команда доступна в меню Edit (Правка), Preferences (Установки) или с помощью кнопки, изображенной слева, на Панели инструментов. Измененные установки сохраняются и после выхода из программы.

Форматы файлов

Программа VIP ReSize Plus использует файлы нескольких форматов. Для большинства типов файлов в Windows® Explorer каждому соответствует ярлык определенного вида. Это помогает вам быстро определить тип файла. Ниже приведены примеры некоторых ярлыков.



Файл вышивки Husqvarna Viking / Pfaff (.vip)



Файл дизайна Design Outline Files (.can)



Рисунок Windows® Bitmap Background Image Files (.bmp)

В программу VIP ReSize Plus можно загружать файлы следующих форматов:

Файлы вышивки: Brother/Babylock/Bernina (.pes), Brother/Babylock/Bernina (.pes версии 2,3,4), Compucon/Singer PSW (.xxx), Husqvarna Viking / Pfaff (.vip), Husqvarna (.hus), Janome (.sew), Melco (.exp), Pfaff (.pcs), Tajima (.dst) и Toyota (10o).

Файлы дизайнов: Embroidery System 5 Design Outline (.can).

В файлах дизайнов (.can) используется 29 цветов (Quick Colors). Для сохранения информации о цветах нитей, просмотра вышивки и вывода ее на печать записывайте файлы в формате .vip.

Программа VIP ReSize Plus сохраняет файлы в следующих форматах:

Файлы вышивки: Brother/Babylock/Bernina (.pes), Brother/Babylock/Bernina (.pes версия 2), Compucon/Singer PSW (.xxx), Husqvarna Viking / Pfaff (.vip), Husqvarna (.hus), Janome (.sew), Melco (.exp), Pfaff (.pcs), Tajima (.dst) и Toyota (10o).

Файлы дизайнов: Embroidery System 5 Design Outline (.can).

VIP ReSize Plus сохраняет файлы дизайнов с расширением .can. При загрузке файла вышивки фоновый рисунок создается автоматически и сохраняется в файле дизайна. Функция просмотра в трехмерном режиме 3D Create Stitches позволяет создать измененный файл вышивки.

Файл дизайна (.can), созданный в программе VIP Digitizing, не может быть открыт в VIP ReSize Plus. В то же время файлы дизайнов, созданные в VIP ReSize Plus, могут быть открыты в VIP Digitizing.

Элементы окна программы

Заголовок программы (Title Bar)



Заголовок находится вверху окна и имеет синий цвет (по умолчанию), когда программа активна. Как и в других программах Windows®, заголовок имеет три кнопки в правой части: Свернуть, Развернуть/Восстановить и Закрыть. Также имеется меню слева, которое позволяет перемещать, изменять размеры окна или закрывать программу.

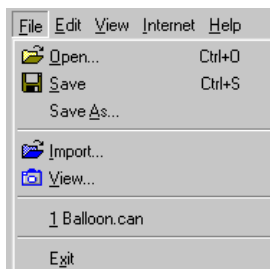


Строка меню (Menu Bar)

В строке имеется пять групп меню: File (Файл), Edit (Правка), View (Вид), Internet (Интернет) и Help (Справка).

Пункты меню можно включать в Панели инструментов.

Для доступа к элементам меню используйте курсор мыши.



Вызвать пункт меню можно также, нажав

Alt и клавишу, соответствующую

подчеркнутой букве в названии этого элемента. Например, Alt, F, O для открытия файла дизайна (.can).

Панели инструментов (Toolbars)

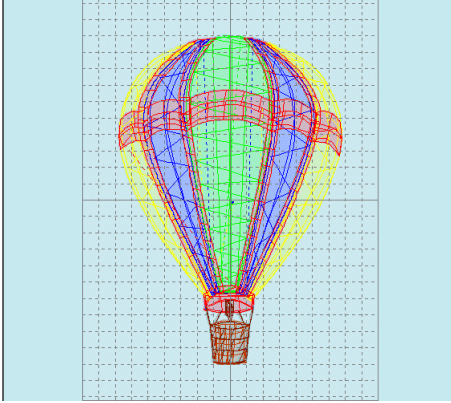


По умолчанию в программе имеется четыре Панели для быстрого доступа к наиболее важным функциям: Main (Главная), Edit (Правка), View (Вид) и Internet (Интернет). Главная панель показана выше.

Содержимое Панелей может быть изменено вами самостоятельно (Меню View, Toolbar...). Также вы можете сформировать новую Панель.

Для выбора какого-либо пункта Панели просто щелкните на нем мышью.

Рабочая область (Work Area)



Область, в которой отображается дизайн, называется Рабочей. Для удобства в ней имеется фоновая сетка, которую можно отображать или скрывать по вашему желанию.

Фоновая сетка (Background Grid)

Квадрат фоновой сетки может иметь

относительные размеры от 5 до 50 в зависимости от разрешения экрана и типа дизайна. Командой View Grid (Показать сетку) ее можно отображать или скрывать на экране. Сетка полезна при размещении файлов вышивки и изменении их размеров.



Увеличение масштаба просмотра делает квадраты сетки на экране крупнее, а уменьшение - мельче.

Размеры сетки, ее цвет, а также фоновый цвет экрана меняются командой Preferences (Установки) во вкладке Screen (Экран).



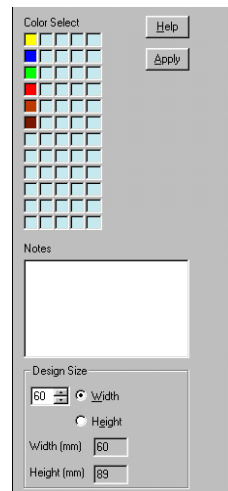
Строка состояния (Status Bar)



Строка состояния находится внизу окна программы. Слева отображаются краткие подсказки по выбранной функции. С правой стороны имеются два блока - блок изменения размеров в процентах (Magnification Info Box) и блок описания объекта (Object Identification Box).

Панель управления (Control Panel)

Панель содержит Палитру цвета, блок примечаний (Notes), индикаторы процентного соотношения ширины (Width) и высоты (Height) дизайна. После ввода примечаний или изменения размеров нажмите Apply (Применить).



Краткие упражнения

Изменение размеров вышивки - Бутон розы

Измените размер дизайна на Панели управления, находящейся в правой части окна программы и создайте стежки (Create Stitches). Обычно при установке высоты (Height) и ширины (Width) вышивки выбирается наибольший размер. Второй параметр пересчитывается программой автоматически, сохраняя пропорции. Введите нужные значения и нажмите Apply (Применить).

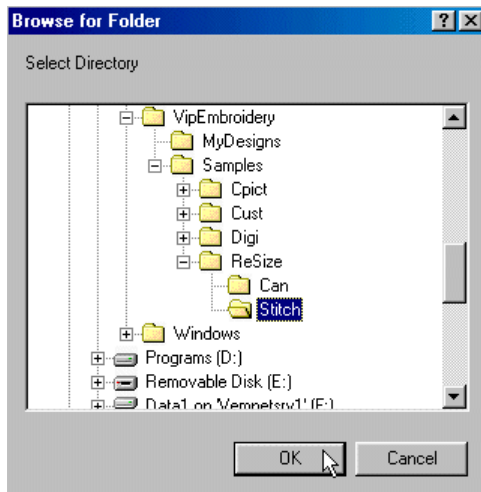
Помните, что при определенных типах застила область стежков может быть несколько шире заданных размеров (например, для бордюров и колонок по кривой). Поэтому необходимо иметь ввиду, что реальные размеры вышивки могут отличаться от заданных вами.

В данном примере откройте файл вышивки (.vip) с помощью инструментов View Stitch Files (Просмотр файлов вышивки), увеличьте размер дизайна, просмотрите результат в трехмерном режиме (Quick 3DStitch™) и выведите его на печать. Сохраните файл в форматах .vip и Brother/Babylock/Bernina.

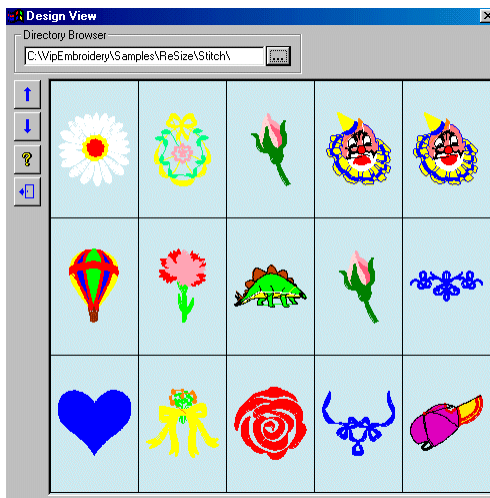
1. Закройте все работающие программы и нажмите кнопку Пуск (Start) на Рабочем столе вашего компьютера.
2. Выберите пункт Программы (Programs), Embroidery System.
3. Выберите VIP Configure для запуска программы конфигурации.
4. Перейдите во вкладку Stitch File (Файл вышивки), установите производителя нити (Thread Manufacturer) - Sulky Rayon, а формат файла вышивки (Output File Format) - Husqvarna Viking / Pfaff (*.vip). Нажмите Apply (Применить), затем OK для выхода из VIP Configure.
5. Нажмите Пуск (Start), Программы (Programs), Embroidery System, VIP ReSize Plus для запуска программы VIP ReSize Plus.
6. Нажмите кнопку View Stitch Files (Просмотр файлов вышивки). В появившемся окне диалога нажмите на кнопку с тремя точками справа от поля Directory Browser (Выбор папки) или введите в это поле строку "C:\VipEmbroidery\Samples\ReSize\Stitch" и нажмите клавишу ENTER.



7. Дважды щелкните мышью на папке C:\VipEmbroidery\Samples\ReSize\Stitch.



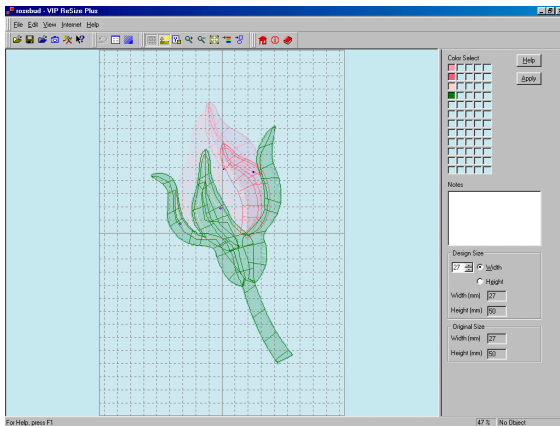
8. Нажмите ОК (или клавишу ENTER) и на экране отобразятся вышивки из выбранной папки.
9. Щелкните мышью на изображении розового бутона для загрузки дизайна в программу.



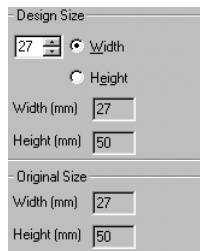
10. Нажмите на кнопку с символом открытой двери (показана слева) для закрытия окна диалога. На экране отобразятся контуры объектов дизайна на фоновом рисунке. Отметьте, что размеры вышивки сейчас - 27мм в ширину (Width) и 50мм в высоту (Height).



11. Нажмите кнопку 3D Create Stitches (Создать стежки). Обратите внимание на то, что количество стежков (Stitch Count) примерно равно 2100, нажмите Cancel (Отменить).

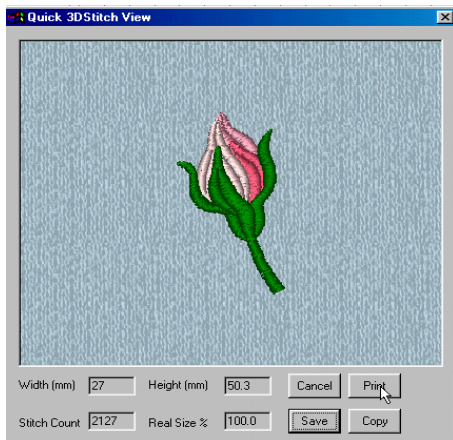


12. Отметьте флажок Height (Высота) в блоке Design Size (Размер дизайна).
13. Введите значение 90 в поле Design Size (Размер дизайна) и нажмите Apply (не нажимайте клавишу ENTER). В полях Height (Высота) и Width (Ширина) появятся новые значения.



14. Нажмите кнопку 3D Create Stitches (Создать стежки) и на экране возникнет окно, показанное ниже. Отметьте, что количество стежков (Stitch Count) автоматически увеличилось с изменением размеров вышивки. Также здесь указаны точные высота (Height) и ширина (Width) дизайна в миллиметрах. Вы можете сохранить (Save), скопировать (Copy), вывести на печать вышивку (Print) или завершить диалог (Cancel), вернувшись в основное окно программы.

15. Нажмите кнопку Print (Печать). В появившемся окне диалого Windows® Print установите нужные настройки принтера и нажмите ОК.

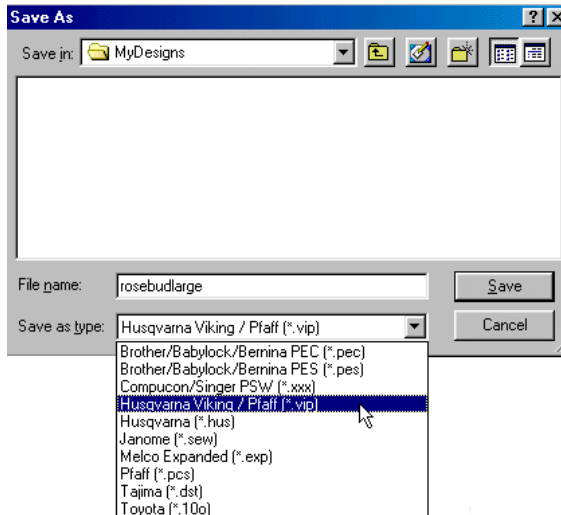




16. Нажмите кнопку 3D Create Stitches (Создать стежки) еще раз.
17. Нажмите Save (Сохранить). В окне диалога расширение файла будет Husqvarna Viking / Pfaff (.vip) потому, что этот параметр определен вами ранее в программе VIP Configure, а имя файла - "rosebud" такое же, как и наименование первоначального файла вышивки.
18. Сохраните файл "rosebudlarge.vip" в папке C:\VipEmbroidery\MyDesigns.



19. Вы также можете сохранить вышивку и в другом формате. Нажмите кнопку 3D Create Stitches (Создать стежки), затем Save (Сохранить).



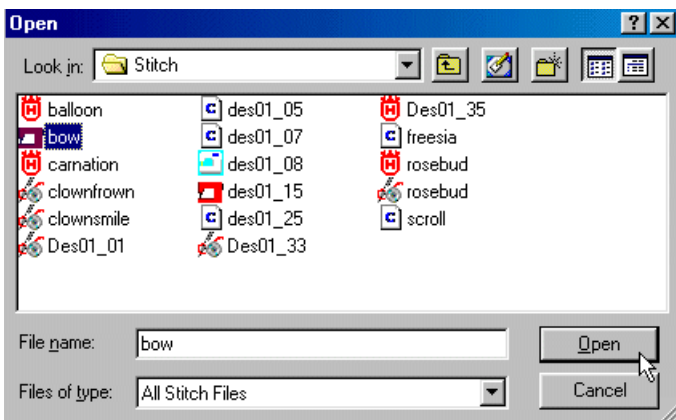
20. Выберите расширение (Save as type) - Brother/Babylock/Bernina PES. Сейчас файл запишется под именем "rosebudlarge.pes" в папку C:\VipEmbroidery\MyDesigns.

Изменение размеров и цветов

вышивки - Бант

В этом примере вы откроете файл вышивки, уменьшите и увеличите ее размер с автоматическим пересчетом количества стежков, измените ее цвета и добавьте примечания (Notes). Затем просмотрите результат инструментом Quick 3DStitch™ View, распечатаете и сохраните дизайн. Также вы измените плотность для того, чтобы вышивка получилась более плоской.

1. Закройте все работающие программы и нажмите кнопку Пуск (Start) на Рабочем столе компьютера.
2. Выберите группу Programs (Программы), Embroidery System.
3. Запустите программу конфигурации VIP Configure.
4. Перейдите во вкладку Stitch File (Файл вышивки), установите производителя нитей (Thread Manufacturer) - Sulky Rayon, а формат выходного файла (Output File Format) - .vip. Нажмите Apply (Применить), затем ОК для выхода из программы.
5. Нажмите Пуск (Start), Программы (Programs), Embroidery System, VIP ReSize Plus.
6. Нажмите на кнопку Import Stitch File (Импорт файла вышивки), показанную слева.



7. Выберите папку C:\VipEmbroidery\Samples\ReSize\Stitch.
8. Дважды щелкните мышью на файле “Bow.pcs” (или щелкните один раз и нажмите Open). Изображение объектов дизайна банта загрузится в окно программы вместе с фоновым рисунком.
9. Нажмите кнопку 3D Create Stitches (Создать стежки). Отметьте, что их количество (Stitch Count) сейчас около 3100. Нажмите Cancel (Отменить) для возврата в основное окно программы.
10. Установите флажок Width (Ширина), введите в поле Design Size (Размер дизайна) значение 35 и нажмите Apply (Применить).

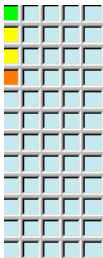




11. Нажмите кнопку 3D Create Stitches (Создать стежки) и обратите внимание на то, что количество стежков (Stitch Count) автоматически уменьшилось. Нажмите Cancel (Отменить).
12. Теперь увеличьте размер дизайна. Выберите Width (Ширина), введите в поле Design Size (Размер дизайна) значение 95 и нажмите Apply (Применить).

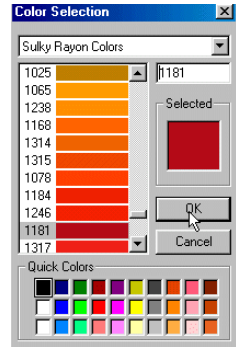


13. Нажмите кнопку Click 3D Create Stitches (Создать стежки) и вы увидите, что количество стежков (Stitch Count) автоматически увеличилось. Нажмите Cancel (Отменить).



14. Измените цвета ленты. Щелкните мышью на верхнем желтом квадратике Палитры цвета (Color Worksheet).

15. В окне диалога проверьте, что производитель нитей - Sulky Rayon. Введите номер цвета - 1181 и нажмите ОК.



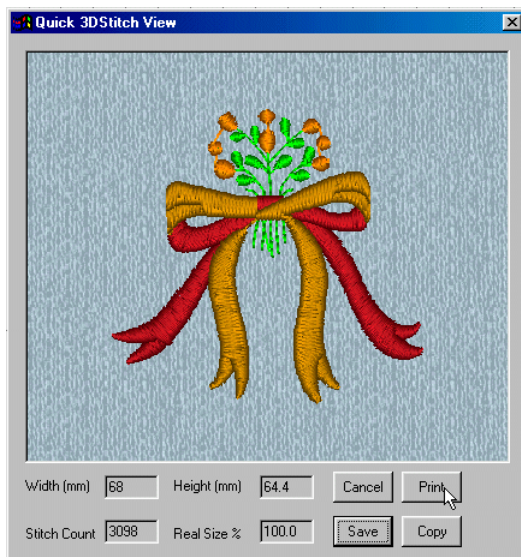
16. Сейчас нижняя часть банта поменяла цвет. Отметьте, что цвет фонового рисунка остался прежним.

17. Щелкните на оставшемся желтом квадрате Палитры цвета (Color Worksheet). Введите номер цвета нити - 1025 и нажмите ОК.

18. В поле примечаний (Notes) впишите слова "Floral" и "Bouquet", затем нажмите Apply (Применить).



19. Нажмите кнопку 3D Create Stitches (Создать стежки) и на экране появится окно, показанное ниже.



20. Нажмите кнопку Print (Печать). В окне диалога Windows® Print выберите нужный принтер и установите необходимые параметры. Нажмите ОК для вывода вышивки на печать.



21. Нажмите кнопку 3D Create Stitches (Создать стежки) еще раз.

22. Нажмите Save (Сохранить).

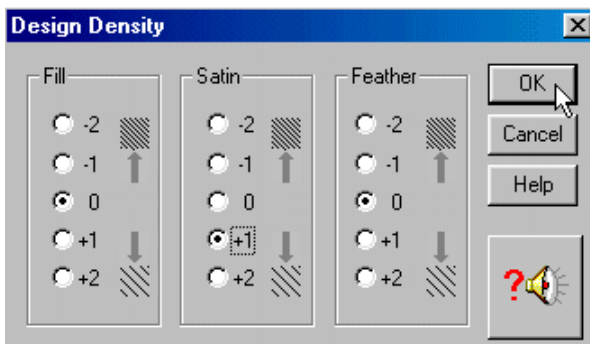
23. Выберите папку для сохранения файла - C:\VipEmbroidery\MyDesigns.

24. Введите "bowlarge" в поле File Name (Имя файла) и нажмите Save (Сохранить).



25. Измените плотность вышивки для нити 30-го номера. При вышивании такими нитками потребуется меньшее количество стежков, и плотность необходимо установить на единицу выше. Нажмите кнопку Design Density (Плотность вышивки).

26. Установите флажок +1 для гладьевых застилов (Satin areas). Другие параметры менять не придется потому, что в этом дизайне используется только такой тип застила. Нажмите ОК (или клавишу ENTER).



27. Нажмите кнопку 3D Create Stitches (Создать стежки). Количество стежков (Stitch Count) уменьшилось до 3600.

Изменение размеров и типов застила - Воздушный шар

В этом примере вы откроете файл вышивки Husqvarna (*.hus), используя функцию просмотра View Stitch Files, затем уменьшите и увеличите ее размер с автоматическим пересчетом количества стежков. Вы измените тип застилов, посмотрите на результат в трехмерном режиме (Quick 3DStitch™ View), распечатаете и сохраните файл вышивки. Также вы создадите файл дизайна (.san) для дальнейшей работы.

1. Закройте программу VIP ReSize Plus на вашем компьютере и нажмите кнопку Пуск (Start) на Рабочем столе.
2. Выберите пункт Программы (Programs), Embroidery System.
3. Запустите программу конфигурации VIP Configure.
4. Во вкладке Stitch File (Файл вышивки) выберите производителя нитей (Thread Manufacturer) - Sulky Rayon, а формат файла вышивки (Output File Format) - .vip. Нажмите Apply (Применить), затем ОК для выхода из VIP Configure.
5. Нажмите Пуск (Start), Программы (Programs), Embroidery System, VIP ReSize Plus для запуска программы.



6. Нажмите кнопку View Stitch Files (Просмотр файлов вышивки). В появившемся окне нажмите на кнопку с тремя точками справа от поля Directory Browser (Выбор каталога). (Также можно ввести в поле строку "C:\VipEmbroidery\Samples\ReSize\Stitch" и нажать ENTER.)
7. Дважды щелкните мышью на папке C:\VipEmbroidery\Samples\ReSize\Stitch.

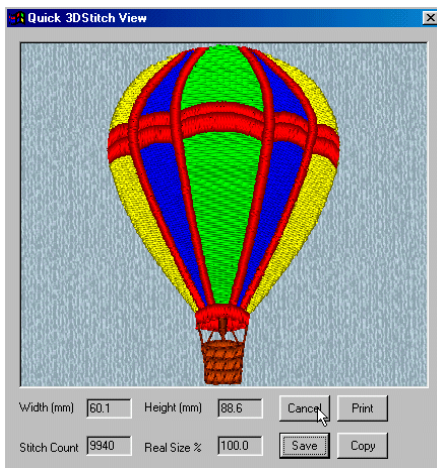
8. Нажмите ОК (или клавишу ENTER) и на экране возникнет окно, показывающее содержимое файлов вышивки из выбранного каталога.
9. Щелкните мышью на изображении воздушного шара для загрузки дизайна в программу. Закройте окно диалога.



10. Нажмите кнопку 3D Create Stitches



(Создать стежки) и отметьте, что количество стежков (Stitch Count) примерно равно 10,000. Нажмите Cancel (Отменить).



11. Уменьшите размер дизайна. Для этого отметьте точку Height (Высота), введите в поле Design Size (Размер дизайна) значение 65 и нажмите Apply (Применить).



12. Нажмите кнопку 3D Create Stitches (Создать стежки). При этом количество стежков (Stitch Count) автоматически уменьшится. Нажмите Cancel (Отменить).

13. Увеличьте размер дизайна. Отметьте точку Width (Ширина), введите в поле Design Size (Размер дизайна) значение 95 и нажмите Apply (Применить).



14. Нажмите кнопку 3D Create Stitches (Создать стежки). При этом количество стежков (Stitch Count) увеличится; нажмите Cancel.

15. Измените тип застилов дизайна. Нажмите на кнопку View Object Type (Показать типы объектов) и выберите тип Fill (Гладьевой застил).



16. Щелкните мышью на область в средней части шара. На экране появятся точки по контуру объекта.

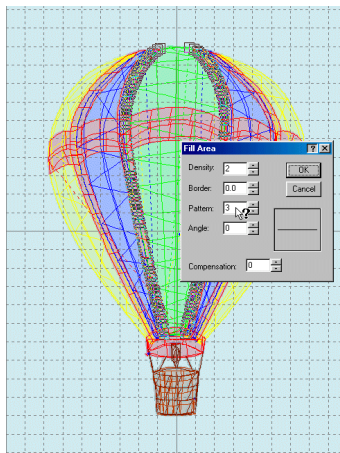
17. Щелкните правой кнопкой мыши в выбранной области.

18. Нажмите кнопку Help (Справка); курсор примет вид стрелки со знаком вопроса.

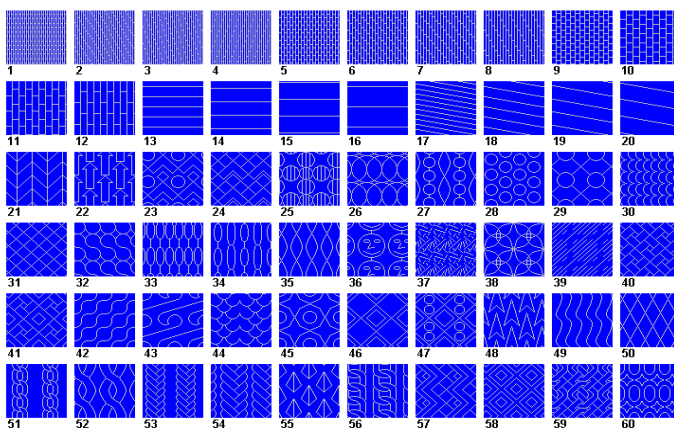


19. Щелкните мышью на цифре 3 в поле Pattern (Застил).

20. На экране отобразятся 60 типов застилов. Щелкните мышью в любом месте экрана для закрытия окна справки.



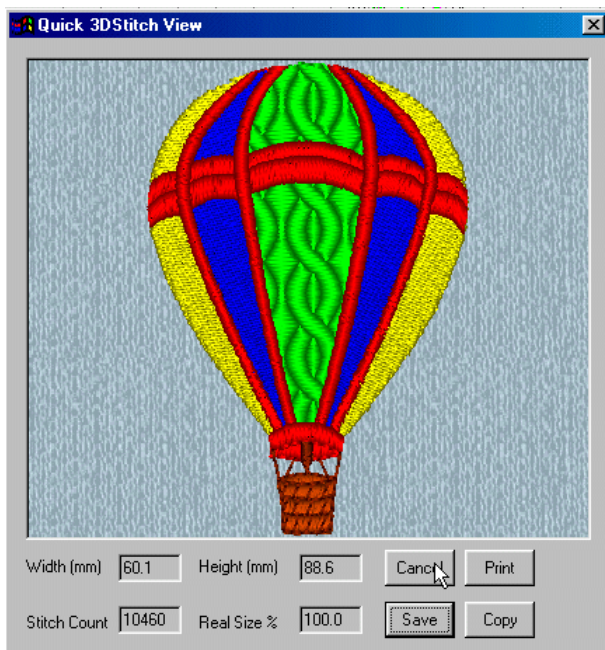
Если вам не удастся увидеть застилы 60-ти типов, убедитесь в том, что разрешение экрана не меньше чем 1024 x 768.



21. Введите в поле Pattern (Застил) номер 52 и нажмите ОК (или клавишу ENTER).



22. Нажмите кнопку 3D Create Stitches (Создать стежки) и посмотрите на вышивку с измененной средней частью (показана ниже). Нажмите Cancel (Отменить).



23. Измените оставшиеся застилы. Щелкните мышью на желтом левом объекте. На экране появятся точки вдоль его контура.

24. Щелкните правой кнопкой мыши на выделении и введите значение в поле Pattern (Застил) - 30. Повторите процедуру для правого желтого объекта.

25. Щелкните сначала левой, затем правой кнопкой мыши на левой синей области и установите значение Pattern - 35. Повторите процедуру для синего объекта справа.



26. Нажмите кнопку 3D Create Stitches (Создать стежки). Вы увидите измененную вышивку.

27. Нажмите кнопку Print (Печать) и установите параметры принтера. Нажмите ОК для вывода дизайна на печать.



28. Нажмите кнопку 3DCreate Stitches (Создать стежки) еще раз.

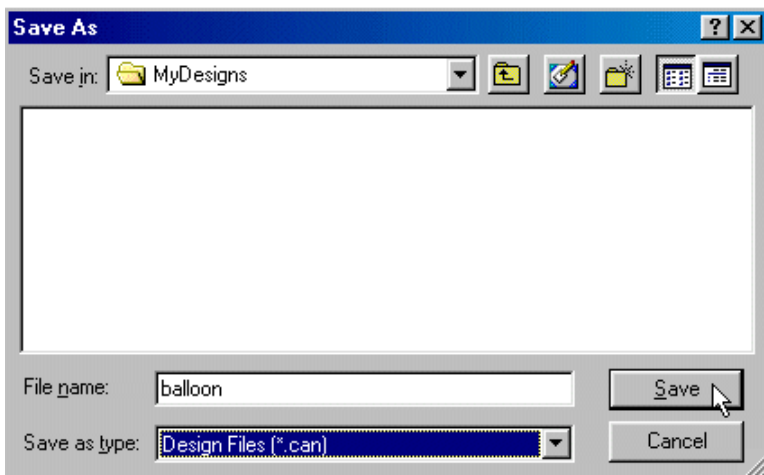
29. Нажмите кнопку Save (Сохранить).

30. Выберите папку для сохранения дизайна C:\VipEmbroidery\MyDesigns.

31. Введите “balloonlg” в поле File Name (Имя файла) и нажмите Save (Сохранить).



32. Сохраните также файл дизайна (.can). Он вам может понадобиться для дальнейшей работы. Нажмите Save (Сохранить).



33. Выберите папку C:\VipEmbroidery\MyDesigns.

34. Введите “balloonlg” в поле File Name (Имя файла) и нажмите Save (Сохранить).

Изменение формы дизайна - Стебель и листья розы

В этом примере вы откроете файл вышивки (.vip) с помощью функции просмотра (View Stitch Files), измените форму контура объектов, удлинняя стебель и листья в рисунке, увеличите размер вышивки с автоматическим пересчетом стежков, проверите результат командой просмотра Quick 3DStitch™ View и сохраните файл вышивки.

1. Закройте программу VIP ReSize Plus и нажмите кнопку Пуск (Start) на Рабочем столе компьютера.
2. Выберите Программы (Programs), Embroidery System.
3. Запустите программу конфигурации VIP Configure.
4. Во вкладке Stitch File (Файл вышивки) установите производителя нитей (Thread Manufacturer) - Sulky Rayon, а формат файла вышивки (Output File Format) - .vip. Нажмите Apply (Применить), затем ОК для выхода из программы.
5. Нажмите Пуск (Start), Программы (Programs), Embroidery System, VIP ReSize Plus.



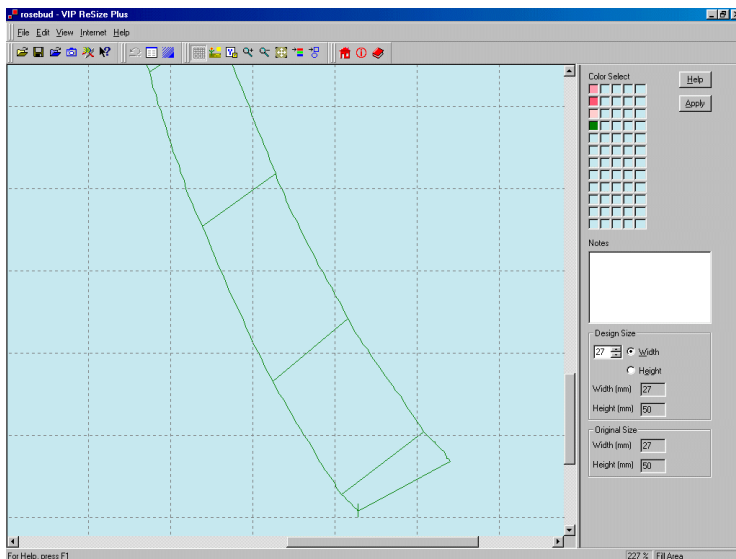
6. Нажмите кнопку View Stitch Files (Просмотр файлов вышивки), затем на кнопку с тремя точками справа от поля Directory Browser (Выбор каталога). (Также можно ввести в поле строку "C:\VipEmbroidery\Samples\ReSize\Stitch" и нажать ENTER.)
7. Дважды щелкните на папке C:\VipEmbroidery\Samples\ReSize\Stitch.
8. Нажмите ОК (или клавишу ENTER). На экране отобразится содержимое каталога.
9. Щелкните мышью на изображении бутона розы для загрузки дизайна в программу и закройте окно диалога.



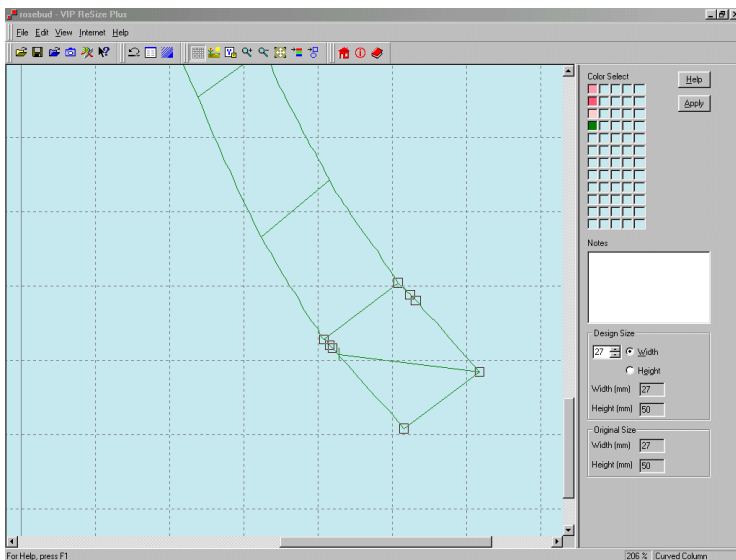
10. Нажмите кнопку Display Picture (Показать рисунок) для отключения режима показа фонового рисунка. При этом на экране останутся только элементы дизайна.
11. Нажмите кнопку View Object Type (Показать типы объектов) и выберите Satin (Атласный застил) для отображения объектов только этого типа.
12. Нажмите кнопку Zoom In (Увеличение масштаба просмотра); курсор примет вид стрелки с буквой Z.
13. С нажатой левой кнопкой мыши выделите прямоугольник, в который попадает нижняя часть стебля.
14. Отпустите кнопку мыши для изменения масштаба.



- Щелкните мышью на нижнем объекте стебля; при этом на экране появятся восемь квадратиков, описывающих его контур. В правой части строки состояния (Status Bar) отображается тип выделенного объекта - Curved Column (Колонка по кривой).



- Перетащите мышью нижний левый квадратик на один квадрат фоновой сетки вниз и вправо.
- Перетащите правый нижний квадратик на один квадрат фоновой сетки вниз и вправо.
- Щелкните мышью в любом свободном месте экрана для отмены выделения объекта.

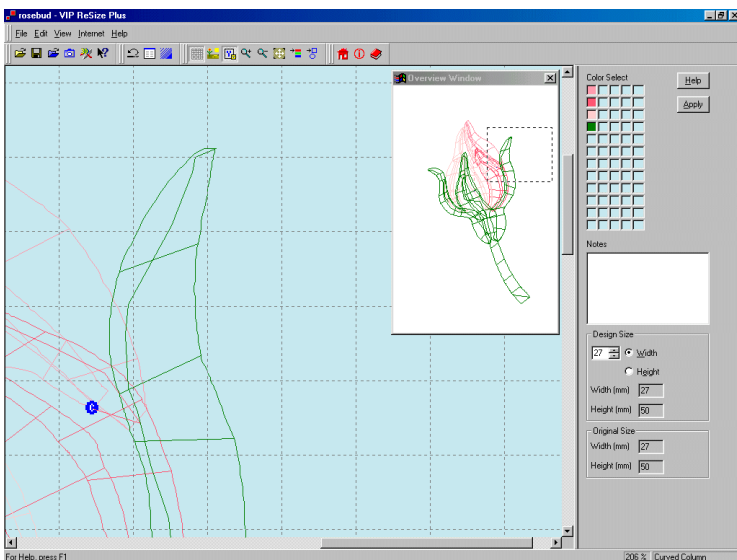




19. Нажмите кнопку 3D Create Stitches (Создать стежки). Обратите внимание на то, что стебель стал длиннее. Нажмите Cancel (Отменить).



20. Необходимо удлинить листья. Нажмите кнопку Overview Window (Окно просмотра).
21. Наведите курсор мыши на окно пунктирный прямоугольник в окне и нажмите левую кнопку мыши. При этом курсор примет вид ладони.
22. Удерживая нажатой кнопку мыши, переместите прямоугольник так, чтобы в него попала верхняя часть правого зеленого листика (как показано на рисунке ниже).
23. Отпустите кнопку мыши; на экране появится выбранная часть дизайна.
24. Щелкните внутри верхнего объекта листика; на экране возникнут восемь черных квадратиков, описывающие контур.
25. Перетащите мышью верхний квадратик на один квадрат фоновой сетки правее и выше. Отпустите кнопку мыши.



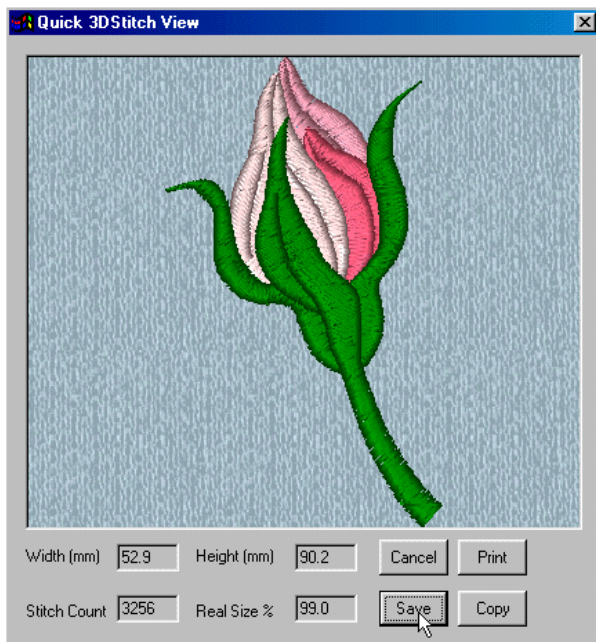
26. Щелкните мышью в любом свободном месте экрана для отмены выделения объекта.



27. Нажмите кнопку 3D Create Stitches (Создать стежки); лист на вышивке стал длиннее. Нажмите Cancel (Отменить).
28. Повторите эту процедуру для среднего листика, переместив верхний квадратик на один квадрат фоновой сетки выше.
29. И, наконец, переместите два верхних квадратика левого листика на один квадрат фоновой сетки влево так, чтобы они практически совпали друг с другом.
30. Увеличьте дизайн. Выберите Height (Ширина), введите 90 в поле Design Size (Размер дизайна) и нажмите Apply (Применить).



31. Нажмите кнопку 3D Create Stitches (Создать стежки) и вы увидите вышивку, показанную ниже.



32. Нажмите Save (Сохранить).
33. Сохраните файл "rosebudlarge2.vip" в папке C:\VipEmbroidery\MyDesigns.

Информация для пользователей программы VIP Digitizing

Если файл дизайна (.can), созданный в программах Embroidery System 5 Digitizing или Digitizing Pro, загружается в VIP ReSize Plus, все объекты остаются без изменений. В то же время, если вы конвертируете в программу файл вышивки, объекты могут быть изменены.

Файлы дизайнов (.can), созданные в VIP Digitizing, не могут быть открыты в VIP ReSize Plus. Однако файлы дизайнов, созданные в VIP Resize Plus, можно загрузить в VIP Digitizing.

Области застила

По умолчанию тип застила в таких областях всегда устанавливается - 3, а ширина гладьевого бордюра и компенсация - 0.

Контуры областей застила, Бегущие, Двойные и тройные строчки, созданные в Embroidery System 5 Digitizing или Digitizing Pro, могут иметь как прямые, так и кривые сегменты. Для превращения кривой линии в прямую выделите нужную область и, удерживая нажатой клавишу Ctrl, переместите нужную точку в другое место. Для изменения прямой линии на кривую переместите выбранную точку, отпустив клавишу Ctrl.

Редактирование объектов различных типов

Если вы открыли дизайн (.can), созданный в программах Embroidery System 5 Digitizing или Digitizing Pro, все объекты останутся без изменений. В то же время, если вы конвертировали файл вышивки в VIP ReSize Plus и затем сохранили его в формате .can, объекты могут несколько измениться. При редактировании объектов в VIP ReSize Plus квадратики на контуре становятся видимыми на экране, если вы щелкнули мышью на объекте. Инструменты режима показа различных типов объектов (View Object Type) применяются для облегчения их выбора. Точки на контуре объекта можно редактировать, однако создавать или удалять объекты в VIP ReSize Plus нельзя - для этого необходимо использовать программу Digitizing.

При загрузке файла вышивки в VIP ReSize Plus следующие типы стежков не распознаются как объекты: Бегущие, Двойные и тройные стежки, Гладьевые круги, Односторонние Перьевые застылы, Автоматические закрепки и Гладьевые бордюры. Однако, если открывается файл дизайна (.can) вы можете редактировать объекты этих типов, меняя их контуры или свойства.

Рисунки

При экспорте файла вышивки в программу VIP ReSize Plus также создается и фоновый рисунок для сохранения его затем в файле дизайна (.can). Этот рисунок соответствует элементам вышивки из загруженного файла и может быть в дальнейшем изменен. При сохранении дизайна (.can) фоновый рисунок сохраняется в той же папке под тем же именем, что и файл дизайна, с расширением .bmp.

При открытии дизайна (.can), созданного в программах Embroidery System 5 Digitizing или Digitizing Pro, открывается первоначальный фоновый рисунок, если он находится в той же папке и под тем же именем, что и файл дизайна. В программе VIP ReSize Plus, в отличие от Digitizing, нет возможности использовать инструменты загрузки фонового рисунка (Load Picture).

Цвета

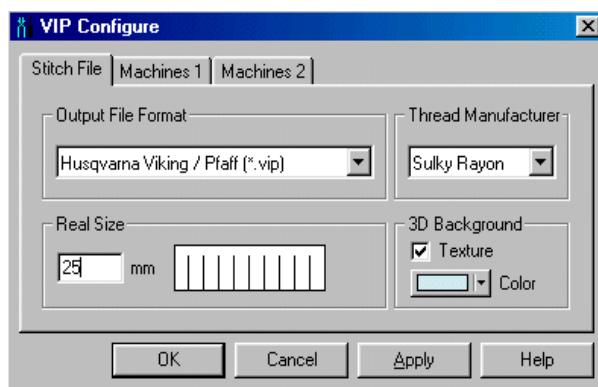
В файлах дизайна (can.) можно сохранять до 29 основных цветов (Quick Colors).

Для сохранения информации о номерах цветов нитей записывайте вышивку в файл с расширением .vip.

Программа конфигурации VIP Configure

Программа позволяет устанавливать различные параметры просмотра файлов вышивки и соединения компьютера с некоторыми вышивальными машинами. Вкладки Machines 1 и Machines 2 полностью описаны в Руководстве пользователя для программы VIP Customizing.

Параметры файлов вышивки



Во вкладке Stitch File (Файл вышивки) вы устанавливаете форматы файлов и параметры их просмотра.

Формат файла вышивки (Output File Format)

Вы можете сохранять файлы вышивки в следующих форматах: Brother/Babylock/Bernina PEC (.pec), Brother/Babylock/Bernina PES (.pes версия 2), Compucon/Singer PSW (.xxx), Husqvarna Viking / Pfaff (.vip), Husqvarna (.hus), Janome (.sew), Melco (.exp), Pfaff (.pcs), Tajima (.dst), и Toyota (.10*). Выбранный формат будет устанавливаться по умолчанию в других программах VIP Embroidery System.

Производитель нити (Thread Manufacturer)

Установите производителя нити по умолчанию для программ VIP Embroidery System. Возможные варианты: Sulky Rayon, Alcazar Rayon, Madeira Rayon, R-A Rayon, Isafil Rayon, Stickma Poly, Madeira Poly, R-A Poly, Isacord Poly.

В дизайнах, сохраненных в формате .vip производитель нити останется прежним даже после изменений в VIP Configure. Однако, в тех дизайнах, в которых производитель не был определен, цвета установятся в соответствии с выбранным производителем.

Фоновый застил (3D Background)

Текстура ткани (Texture)

Если установлен флажок Texture, при просмотре в режиме Quick 3DStitch™ View вышивка будет видна на фоне ткани.

Цвет (Color)

Установите в блоке Color цвет фона при просмотре в режиме Quick 3DStitch™ View. Вы можете выбрать один из 20-ти стандартных цветов или определить свой (Other) из 16 миллионов стандартных цветов матрицы Windows Color Matrix. По умолчанию задан бледно-голубой цвет 200, 232, 247 (RGB).

После изменения 3D Background Color нажмите Apply (Применить). Затем нажмите кнопку 3D Create Stitches (Создать стежки) в программе VIP Digitizing, чтобы увидеть результат. Если вас он устраивает, нажмите ОК для выхода из программы VIP Configure.

Реальный размер (Real Size)

Измерьте линейкой длину полоски на экране и задайте ее длину в миллиметрах в поле Real Size слева. Нажмите ОК (или клавишу ENTER). Теперь при просмотре в реальном масштабе на экране отобразится вышивка фактических размеров. Также вы увидите реальные размеры и в режиме 3D Create Stitches (Создать стежки).

Если дизайн слишком велик для его просмотра в реальном масштабе при использовании функции Quick 3DStitch™ View, процент уменьшения масштаба будет отображен на экране.

Краткое описание элементов программы

Меню

Команды меню File (Файл)

Open (Открыть)

Открывает файл дизайна (.can).

Save (Сохранить)

Сохраняет файл дизайна (.can) под текущим именем.

Save As (Сохранить как)

Сохраняет файл дизайна (.can) под новым именем.

Import (Импорт)

Открывает файл вышивки и конвертирует его в дизайн (.can) для редактирования и изменения размеров вышивки.

View (Просмотр)

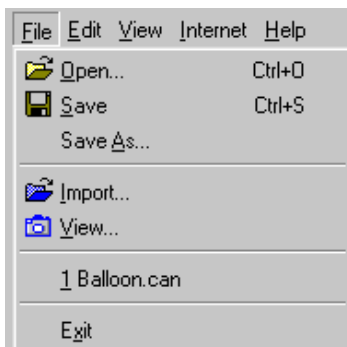
Показывает содержимое файлов вышивки из выбранного каталога для дальнейшей загрузки в программу.

1,2,3...

Открывает файлы дизайна (.can), сохраненные последними.

Exit (Выход)

Закрывает программу VIP ReSize Plus.



Команды меню Edit (Правка)

Undo (Отменить)

Отменяет последнее действие, сделанное вами.

Preferences (Установки)

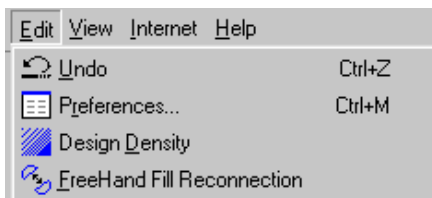
Дает возможность определить цвета экрана и фоновой сетки, а также параметры конверсии файлов вышивки в дизайн.

Design Density (Плотность дизайна)

Меняет плотность всех гладьевых, атласных и перьевых застилов.

Freehand Fill Reconnection (Соединение областей застила)

Позволяет соединить несколько областей застила, которые не были соединены при импорте файла вышивки.



Команды меню View (Вид)

Toolbar (Панель инструментов)

Устанавливает параметры Панелей инструментов.

Status Bar (Строка состояния)

Показывает или скрывает Строку состояния на экране.

(Панель управления)

Показывает или скрывает Панель управления на экране.

Grid (Фоновая сетка)

Показывает или скрывает фоновую сетку.

Picture (Рисунок)

Показывает или скрывает фоновый рисунок.

Overview Window (Окно просмотра)

Показывает или скрывает Окно просмотра.

Zoom (Масштаб)

Устанавливает масштаб просмотра изображения.

3D Create Stitches (Создать стежки)

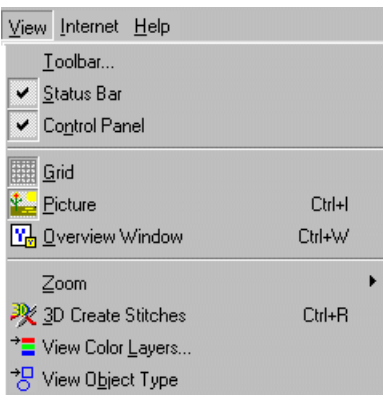
Создает, сохраняет, копирует или выводит на печать вышивку из измененного дизайна.

View Color Layers (Показать цвета)

Показывает части дизайна выбранных цветов.

View Object Type (Показать типы объектов)

Показывает объекты выбранных типов.



Меню Internet (Интернет)

Home Page (Домашняя страница)

Открывает в вашем браузере домашнюю страницу производителя программы.

Tips and FAQs (Советы и ответы)

Открывает в вашем браузере страницу с советами и ответами на наиболее часто задаваемые вопросы по VIP Embroidery System.

Embroidery Design Library (Библиотека вышивок)

Открывает в вашем браузере страницу с каталогом сотен вышивок, которые вы можете купить через Интернет.

Register Online (Регистрация)

Дает возможность зарегистрировать вашу систему VIP Embroidery System через Интернет.



Команды меню Help (Справка)

Help Topics (Разделы справки)

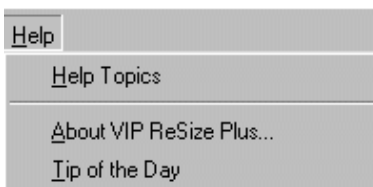
Открывает основную
страницу файла справки.

About VIP ReSize Plus... (О программе)

Отображает версию программы VIP ReSize Plus.

Tip of the Day (Совет дня)

Вызывает окно с интересными фактами и советами по работе
с VIP ReSize Plus.



Панели инструментов

Main (Главная)

Панель расположена в левой верхней части окна программы под строкой меню.

Кнопка	Действие
--------	----------



Открывает выбранный файл дизайна (.can).



Сохраняет файл дизайна (.can) под предварительно заданным именем.



Открывает файл вышивки и конвертирует его в дизайн (.can) для дальнейшего редактирования и/или изменения размеров.



Показывает содержимое файлов вышивки из выбранного каталога для загрузки в программу и конвертации его в файл дизайна (.can).



Создает, сохраняет, копирует и выводит на печать вышивку из текущего дизайна, отображая ее на экране в трехмерном режиме.



Включает режим контекстной справки; нажмите на эту кнопку, затем щелкните мышью на интересующем вас элементе программы.

Edit (Правка)

Находится справа от Главной панели под строкой меню.

Кнопка	Действие
--------	----------



Отменяет последнее сделанное вами действие или выполненную команду.



Устанавливает цвета экрана и фоновой сетки, а также параметры перевода файла вышивки в дизайн.



Меняет плотность всех областей гладевых, атласных и перьевых застилов.

View (Вид)

Находится справа от Панели Edit (Правка) под строкой меню.

Кнопка	Действие
--------	----------



Отображает или скрывает фоновую сетку.



Отображает или скрывает фоновый рисунок.



Отображает или скрывает окно просмотра (Overview Window).



Увеличивает масштаб просмотра изображения на экране.



Уменьшает масштаб просмотра изображения на экране.



Устанавливает максимальный масштаб изображения так, чтобы оно полностью поместилось в окне программы.



Отображает элементы дизайна выбранных цветов.



Отображает элементы дизайна выбранных типов.

Internet (Интернет)

Находится справа от Панели View (Вид) под строкой меню.

Click	Действие
-------	----------



Открывает в вашем браузере домашнюю Интернет-страницу производителя программы.



Открывает в вашем браузере страницу с советами и ответами на наиболее часто задаваемые вопросы по системе VIP Embroidery System.



Открывает в вашем браузере страницу с каталогом сотен вышивок, которые вы можете приобрести через Интернет.