

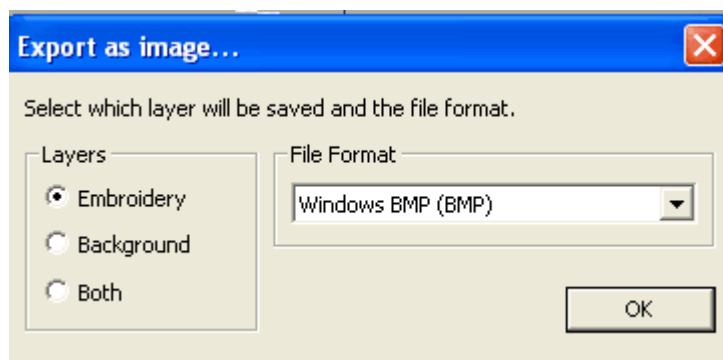
Compucon EOS 3

Обзор команд меню программы

1. [Команды меню File](#)
2. [Команды меню Edit](#)
3. [Команды меню View](#)
4. [Команды меню Create](#)
5. [Команды меню Modify](#)
6. [Команды меню Design](#)
7. [Команды меню Image](#)
8. [Команды меню Tools](#)
9. [Команды меню Utilites](#)
10. [Команды меню Windows](#)
11. [Команды меню Help](#)

1. Команды меню File

<i>New Design (Ctrl+N) Новый</i>	Команда создает и открывает новый документ состоящий из одной страницы, параметры документа определяются предварительно сделанными настройками
<i>Open Deign(Ctrl + O)</i> <i>Открыть дизайн</i>	Используется для открытия одного, или сразу нескольких файлов вышивки. Программа позволяет открыть дизайны сохраненные в следующих форматах: ERF, CHE, REF, XXX, FDR, U.DAT, KSM, DST, DSB, DSZ, ZSK, DS2, STX, EMN, PAT, ELA, PCH, STC, TAP, M3,CND, EXP, PMU, PUM,10o, JEF, SHV, T01, PEC, PES, HUS, SEW, PCS. А также файлы шрифтов.
<i>Close Design</i> <i>Закреть дизайн</i>	Команда закрывает активный документ и выводит на экран сообщение о необходимости сохранить проделанную работу.
<i>Save Design</i> <i>Сохранить дизайн</i>	Команда сохраняет документ в том файле из которого он открывался. Если документ сохраняется впервые, то для него будет выполнена следующая команда...
<i>Save Design As</i> <i>Сохранить дизайн как</i>	Команда позволяет сохранить документ в файле отличном от исходного (другое имя, разрешение файла, в другом месте дискового пространства)
<i>Send as e-mail</i> <i>Послать по почте</i>	Позволяет сохранить дизайн в одном из форматов машинной вышивки и послать по e-mail.
<i>Export as image</i> <i>Экспорт в графический файл</i>	Выполняет операцию экспорта которая заключается в сохранении информации активного документа в одном из файловых форматов предусмотренных в программе (векторный, или растровый). При сохранении откроется окно



Если вы хотите, чтобы в сохраненном файле отображались только объекты вышивки выберите параметр **Embroidery**, если только объекты изображения (вектор или растр) выберите **Background**. Чтобы в созданном файле были видны как объекты вышивки, так и объекты изображения выберите **Both**.

Machine Disk

Design Browser Проводник

Проводник позволяющий просматривать дизайны машинной вышивки и открывать их. Поддерживает все перечисленные выше форматы (см. **Open Design**) В отличии от Open Design позволяет открывать за раз только один дизайн.

Embroidery Anthology

В комплекте должен быть CD с дизайнами вроде как...

Data Base База данных **Print (Ctrl+P)** Печать

Команда предназначена для создания базы данных дизайнов.

Печать документа. Команда предназначена для настройки многочисленных параметров печати активного документа, а так же для самой печати.

Print Catalog Печать каталога

Список полных название четырех последних открытых документов

Команда предназначена для настройки параметров печати каталога дизайнов, с возможностью выбора дизайнов непосредственно перед печатью, а так же для самой печати. Команда порядка расположения документа в списке обратного тому, в котором они до этого раскрывались. Щелчок по названию одного из документов приводит к его открытию.

Exit Выход

Команда закрывает программу, выводя перед этим сообщение с предупреждением о необходимости сохранения открытых документов.

в начало

2. Команды меню Edit

Undo (Alt+Backspace) Отменить

Команда предназначена для отмены операции по обработке объекта документа, выполнявшейся последней. Позволяет отменить несколько операций которые выполнялись последними. Максимальное число операций пока не проверила.

Redo Повторно выполнить

Команда используется для повторного исполнения только что отмененной операции командой Undo.

Copy (Ctrl+C)
Копировать

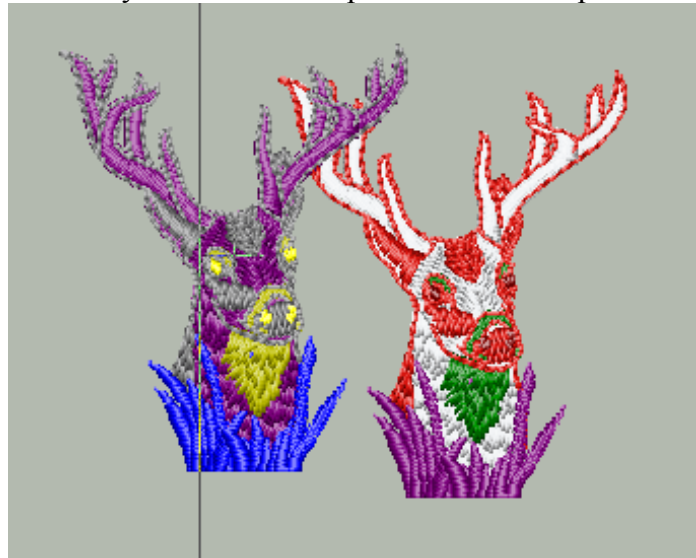
Команда копирует выделенный объект в свой собственный буфер обмена с целью переноса в другое место документа, или в другой документ. В отличие от стандартного буфера вы можете сохранять в буфере обмена несколько копий для последующей вставки. После закрытия программы копии сохраняются в буфере обмена программы и при последующем ее открытии вы сможете ими воспользоваться.

Paste (Ctrl+V)
Вставить

Команда выполняет вставку в документ информации, находящейся в ее собственном буфере обмена.

Paste Design
Вставить дизайн

Команда вызывает окно **Open File**, но в отличие от команды **Open File** позволяет вставлять множество дизайнов в один документ. Если в дизайне при этом не содержится информации о цветовой палитре, то программа будет присваивать последовательно цвета из своей палитры. Например: Я открыла оленя в нем пять смен нити. Программа присвоила ему первые пять цветов из палитры. Затем я открыла второго оленя и программа присвоила ему следующие пять цветов из своей палитры. Последний цвет первого дизайна будет являться первым цветом второго и т.д.



Duplicate

Команда позволяет создавать копию выделенного объекта минуя буфер обмена. Возможно создавать только один дубль.

Delete

Команда удаляет из документа выделенный объект при этом не помещая его в буфер обмена.

Select All (Ctrl+A)

Команда выделяет все объекты находящиеся на уровне в котором вы работаете. Если вы находитесь в слое Embroidery будут выделены все объекты вышивки, а если в слое Рисование, то все объекты изображений.


Select None

Команда отменяет действие предыдущей команды.


Invert Selection

Работает только в слое Embroidery. Снимает выделение с одного объекта выделяя при этом следующий по порядку объект.

Select (Alt + S)
выделить всё

Команда делает активной кнопку **Select Tool**  позволяет выделять любой объект находящийся на рабочем поле программы.

Block Edit (E)
Редактирование объектов

Команда делает активной кнопку **Block Edit Tool**  для последующего редактирования формы выделенного объекта. ([см. Описание панели Main Toolbar](#))

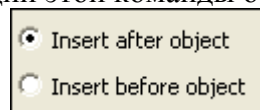
Stitch Edit (X)
Редактирование стежков

Команда переводит в режим редактирования по стежкам. Работает только в слое **Embroidery**

Insert Block (I)
Вставка объектов

Команда определяет куда будет вставлен скопированный в буфер обмена объект. Перед(before) скопированным объектом или после(after).

При активации этой команды откроется окно



в котором вы определите порядок вставки.

[в начало](#)

3. Команды меню View

Realistic View (Alt+R)

Команда для отображения объектов вышивки или дизайна в реалистичном виде

Redraw Design(Shift+R)

Команда для просмотра на компьютере имитации процесса вышивки.

Zoom

Команды масштабирования дизайна. См. [Описание панели Zoom](#)

Full Screen (Ctrl+Shift+F)

Команда удаляет с экрана основное меню программы описание которого вы сейчас читаете, отображая при этом на весь экран те объекты, которые находились в рабочем окне документа. Для обратного возврата в исходное положение достаточно нажать клавишу **Esc** или кликнуть по иконке которая при этом отображается на рабочем поле.

Visible Colors/Blocks

Команда прячет/отобразит объекты определенного цвета

Show/Hide Points (P)

Команда позволяет спрятать, или показать точки прокола иглы

Show/Hide Stitches (S)

Команда позволяет спрятать или показать стежки

Show/Hide Outlines (O)

Команда позволяет спрятать, или показать контуры объекта.

Show/Hide Image (L)

Команда позволяет отобразить на экране, или спрятать загруженное, или нарисованное в программе изображение.

Show/Hide Guidelines(M)

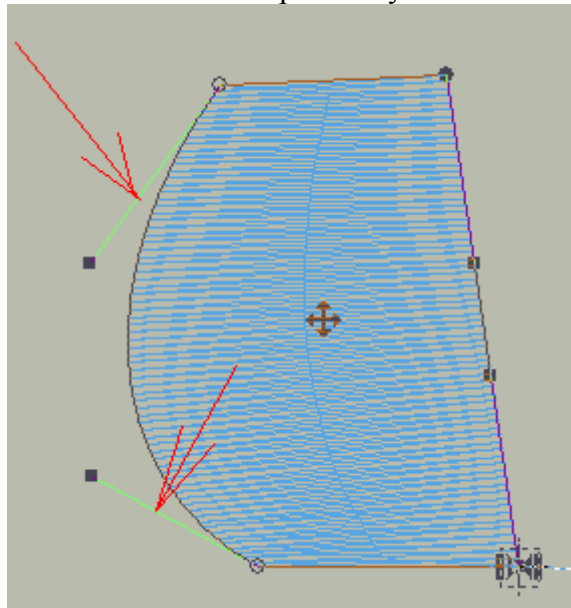
Показать.Спрятать направляющие

Show/Hide Grid(W)

Показать/Спрятать сетку

Show/Hide Control Points(N)

Показать/Спрятать "усики"



[В начало](#)

4. Команды меню Create

Freeform (F)

используется для создания всевозможных сложных фигур.

Column (C)

Используется для создания гладьевых валиков и букв.

Shapes

Используется для создания геометрических фигур.

Lettering

Инструмент для создания текста

Magic Wand

Волшебная палочка в мгновение ока превратит любое изображение в объект вышивки.

Manual Stitches (Shift+8)

Используйте эту функцию для создания стежков заданной величины или для создания пробежек и протяжек.

Manual Tie

Установка ручной закрепки(узелок).

Spesial Function

Вызов меню с перечнем специальных функций

Design Library

Открытие окна Библиотеки Дизайнов

Auto Cross Stitch...

Программа проведет вас по пути создания дизайна крестиком на основе графического изображения.

AutoPunch

Команда активизирует автоматического помощника по созданию дизайнов на основе графического файла.

PhotoStitch

Команда активизирует автоматического помощника по созданию уникальных дизайнов Фотостежка на основе фотографии.

EasyPatch

Команда активизирует автоматического помощника по конвертации графического изображения в объекты вышивки.

[В начало](#)

5. Команды меню **Modify**

Change Size (Ctrl+D)

Изменить размер

Repeat (Ctrl+R)

Повторить вышивание. Если у вас имеется объект прямой строчки, то вначале строчка вышьется туда, а потом обратно.

Apply Fabric

Применить материал

Flip

Отображение

Вызывает контекстное меню где вы сможете выбрать Отобразить объекты по вертикали или по горизонтли.

Filters

Фильтры

Очень часто во всех графических редакторах эту команду называют Envelope (Конверт). Удобное решение для искажения объектов. Работает только в режиме *Select*

Change Color

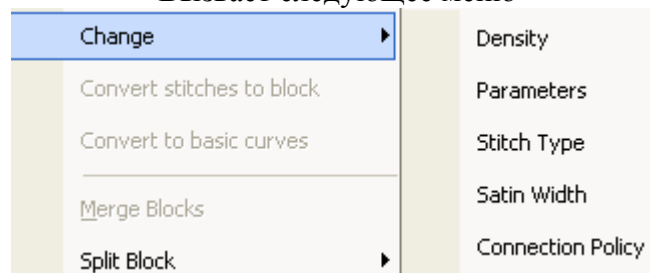
Смена цвета

Смена цвета у выбранного объекта. Меняет цвет по умолчанию выставленный в палитре.

Change

Изменение

Вызывает следующее меню



Density - смена плотности стежковой заливки

Parameters - вызывает меню с параметрами объекта

Stitch Type - смена типа стежковой заливки

Satin Widht - смена ширины сатинового валика

Connection Policy - вызывает окно с настройками определяющими соединение объектов (протяжки, пробежки)

Convert stitches to block

Команда конвертировать стежки в объекты.

Convert to basic curves

Команда конвертирования геометрических фигур в базовые кривые..

Merge Blocks

Команда объединения объектов

Split Block

Команда разделения объекта

Export

Команда экспортирует выделенный объект в:



As Character - как символ. Буквы для алфавита

As Pattern - как узор

To Library - экспортирует в библиотеку

To Plotter File - сохранит ваш файл с расширением *.plt

[в начало](#)

6. Команды меню Design

Execute

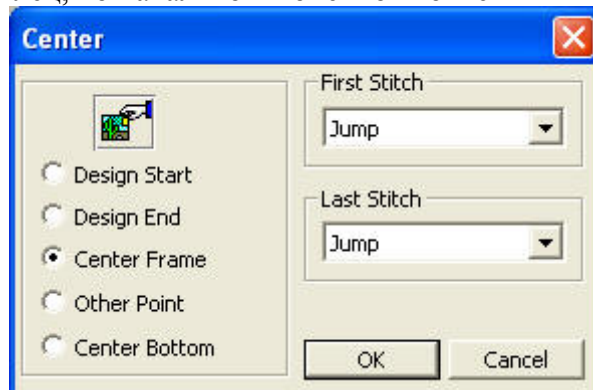
Калькулятор стежков. В зависимости от выбранной марки машины программа меняет количество стежков. Просто калькулятор, на качество и свойства дизайна команда никак не влияет



Center

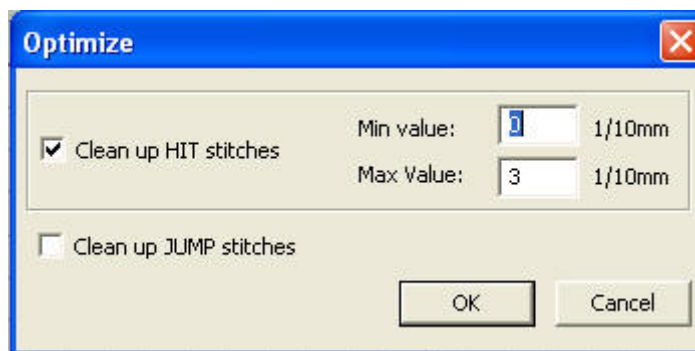
центрирование дизайна

Автоматическая центровка вашего дизайна. При вызове команды откроется меню в котором вы сможете отцентровать дизайн по центру пялец, по начальной и конечной точке вышивания и т.д.



Optimize
Оптимизация

Сия оптимизация отвечает за удаления маленьких стежков и протяжек



Reorder by Color
расстановка по цвету

к сожалению я не смогла добиться активации сей функции. Отвечает за передислокацию одноцветных объектов вышивки. Возможно глюк, а возможно и недоработка производителей.

Move to First Point

Возвращает иглу в исходное положение. Попросту говоря последний прокол иглы придется в первую точку.

Connection Policy (Ctrl+Y)

Настройка параметров линий соединяющих объекты вышивки(протяжек)

Info Card (Ctrl+I)

В открывшемся окне вы сможете внести и просмотреть информацию о дизайне.

Embroidery Settings (G)

Настройки параметров дизайна. В открывшемся окне вы сможете выставить параметры будущего объекта такие как: Заливка, плотность, компенсация стягивания и прочее. Имеется возможность базовой и продвинутой настройки.

[в начало](#)

7. Команды меню Image

New Bitmap

Откроет окно программы для создания нового растрового изображения

Import

Импортирует изображение созданное в стороннем графическом редакторе в рабочий документ

Scan

Команда запустит сканер если он подключен к вашему компьютеру

Select Scanner

Программа поможет выбрать и установить сканер который будет использоваться по умолчанию

***Draw Package
Vectorize***

Команда запускает автоматическую трассировку растрового изображения в векторное.

Mosaic

Программа автоматически изменит разрешение растрового изображения загруженного в программу.

<http://broidery.ru>

<i>Resize</i>	Команда изменения размера изображения. Работает в режиме <i>Block Edit Tool</i>
<i>Span</i>	Смещение положения графического объекта(ов).
<i>Dim (D)</i>	Затемнение графического объекта (уменьшение контрастности и яркости)
<i>Arrange</i>	Перемещение выбранного объекта на передний или на задний план относительно других объектов

[в начало](#)

8. Команды меню Tools

<i>Show/Hide Object List</i>	Команда отображает, или прячет с экрана лист со списком объектов находящихся на рабочем поле активного документа.
<i>Show/Hide Stitch Color (Ctrl+K)</i>	Отображает/прячет окно с настройками цвета выделенных объектов.
<i>Show/Hide Rulers</i>	Команда отображает или прячет вертикальную и горизонтальную линейки.
<i>Show/Hide ScrollBars</i>	Команда отображает, или прячет вертикальную и горизонтальную полосы прокрутки.
<i>Show/Hide Pattern Frame (R)</i>	Спрятать.показать шаблон для создания Мотива
<i>Ruler (Q)</i>	Команда выбора инструмента Линейка.
<i>Protractor (A)</i>	Выбор инструмента Транспортир
<i>Navigator</i>	Вызов окна для более удобной навигации по рабочему полю
<i>Set Grid Size</i>	Установка размера координатной сетки
<i>Select Hoop</i>	Выбор пялец
<i>Snap to Grid</i>	Привязка к координатной сетке. При рисовании все точки будут прилипать к координатной сетке
<i>Snap to Guidelines</i>	Привязка к координатной направляющей. При рисовании референсные точки будут прилипать к ближайшей направляющей или пересечению направляющих.
<i>Calibrate Digitizer Tablet</i>	Калибровка. Точная настройка и привязка истинных координат к полученным.
<i>System Parameters (F2)</i>	Настройка параметров системы

<http://broidery.ru>

[в начало](#)

9. Команды меню Utilites

Embroidery Simulator

Команда запуска интерактивного вышивания. Вы сможете просмотреть порядок вышивки

Macros

Команда для создания шаблонов. Вы можете создать шаблон который будет использоваться при рисовании объектов (форма, тип заливки, плотность) и задать горячие клавиши для вызова шаблонов. В последствии вам достаточно кликнуть клавишу F5 для вызова меню с сохраненными шаблонами и выбрать необходимый. [Как создать Макрос.](#)

Design Managment

Convert Design

Read tape

Transmit to puncher

Transmit to mashine

[в начало](#)

10. Команды меню Window

Cascade

Команда располагает одинаковые по размеру рабочие окна открытых документов друг на друге с небольшим смещением вниз и вправо. Что позволяет всегда выбрать любое окно и сделать его активным, просто щелкнув мышью на видимом участке открытого окна.

Tile

Команда размещает открытые документы друг под другом, при этом каждое из рабочих окон документов занимает все свободное пространство по горизонтали.

Arrange Icons

Команда помещает свернутые окна открытых документов в левом нижнем углу рабочей области интерфейса программы.

Toolbars

Программа раскрывает диалоговое окно в котором вы можете отменить те панели инструментов, которые должны быть раскрыты на экране. Активируя команду Customize вы сможете настроить интерфейс программы по вашему желанию. (см. Настройка интерфейса программы)

Reset Interface

Команда очищает "замусоренный интерфейс" возвращая его в девственное состояние. Что позволяет вам изменив настройки и не удовлетворившись результатом вернуться в исходное положение.

Список названий открытых документов

Галочка стоит возле активного документа. Команда позволяет щелчком мыши по любому не активному документу сделать его активным

Windows

Команда выводит окно со списком открытых документов в котором вы сможете сохранить любой из открытых документов. Сделать его активным (**Activate**), сохранить его (**Save**), Закрыть окно, или выбранные окна без сохранения (**Close Window(s)**), а так же применить к выбранным документам команду **Tile Horizontale** (см. **Tile** чуть выше) и **Tile Verticaly** - расположение документов рядом друг с другом, разворачивая их по вертикали.

[в начало](#)

Index Help

Справочная система

10. Команды меню Help

Команда раскрывает на экране диалоговое окно справочной системы программы Compucon EOS

Keyboard Map

Команда выводит окно с информацией о всех используемых комбинациях горячих клавиш установленных в программе.

Tip of the Day

Команда открывает справочный раздел системы с краткой информацией об основных операциях выполняемых в программе.

Show/Hide Internet Help

Команда позволяет вызвать и спрятать докерное окно позволяющее получить через Интернет необходимую справочную информацию.

Tutorials

Команда раскрывает докерное окно с загруженным в него электронным учебником в котором содержатся базовые сведения о программе.

What's new

Команда выводит на экран информационное окно, в котором описываются новые возможности программы, отсутствующие в предыдущей версии

Live Update

Команда позволяет подключившись к интернету получить доступные обновления

Daignostic

К сожалению у меня нет интернета на компьютере с установленной программой... Проверю скажу...

Enter Product Key

Команда позволяет ввести ваш регистрационный ключ, поставляемый вам с легальной копией программы.

Register your Software

Команда позволяет зарегистрировать ваш продукт на сайте производителя.

Connect to

Команда открывает меню позволяющее зайти на одну из

<http://broidery.ru>

предложенных страничек:: со страничкой программы **Compucon**, интернет-магазином и страничкой тех поддержки. Где вы сможете получить всю необходимую информацию.

About EOS

Команда предоставляет краткие сведения о программе **Compucon EOS**

[В начало](#)

